

# **SPECYFIKACJE TECHNICZNE WYKONANIA I OBIORU ROBÓT BUDOWLANÝCH**

## **ST-07**

### **KOD 45450000-6 –OCIEPLANIE**

Oznaczenie kodu według Wspólnego Słownika Zamówień (CPV)

## **BEZSPOINOWE SYSTEMY OCIEPLANIA ŚCIAN BUDYŃKÓW**

## I. WSTĘP

### I.1. Przedmiot ST

Przedmiotem niniejszej specyfikacji technicznej ST- 07 są wymagania dotyczące wykonania i odbioru robót budowlanych w bezspoinowym systemie ocieplenia (BSO) ścian budynków w ramach zadania związanego z budową wielorodzinnego budynku mieszkalnego w Pszenno, dz. nr 188/2, 216, 225/1 obr. 23 Pszenno.

### I.2. Zakres stosowania ST

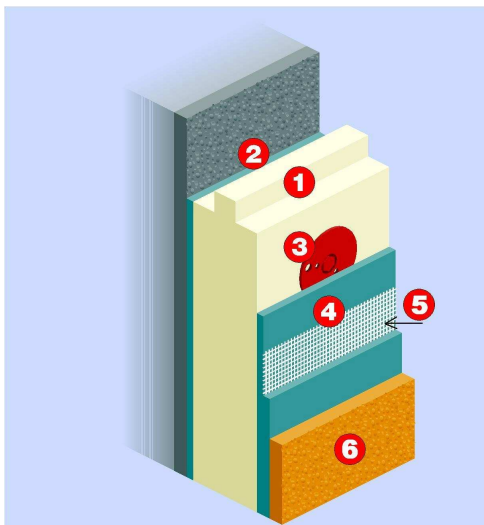
Specyfikacja techniczna (ST) jest dokumentem pomocniczym w postępowaniu przetargowym oraz przy zleceniu, realizacji i odbiorze robót wymienionych w pkt. I.1.

### I.3. Przedmiot i zakres robót objętych ST

Specyfikacja dotyczy wszystkich czynności, mających na celu wykonanie bezspoinowych systemów ociepleniowych (BSO), wykonywanych na zewnętrznych powierzchniach ścian (przegród) budynków nowobudowanych oraz istniejących, w ramach robót termomodernizacyjnych. Przedmiotem opracowania jest określenie wymagań odnośnie właściwości materiałów, wymagań w zakresie sposobów oceny i przygotowania podłoża i wymagań dotyczących wykonania bezspoinowych systemów ociepleniowych oraz ich odbiorów.

System BSO może być zastosowany w nowych budynkach, jak też w budynkach istniejących. Systemy przewidziane są do ocieplania elewacji pionowych, jednak możliwe jest ich zastosowanie również na powierzchniach płaskich (sufitowych) i nachylonych.

Technologia ta realizowana jest przy użyciu odpowiednio dobranych kompletnych zestawów wyrobów, zaprojektowanych i wyprodukowanych przez autora systemu ocieplenia, zwanego dalej „systemodawcą”.



Rysunek I

1. płyta termoizolacyjna
2. warstwa masy lub zaprawy klejącej
3. łącznik mechaniczny
4. warstwa zbrojona siatką zbrojącą (5.)
6. wyprawa tynkarska

### I.4. Określenia podstawowe, definicje

Określenia podane w niniejszej ST są zgodne z odpowiednimi normami oraz określeniami podanymi w ST „Wymagania ogólne” Kod CPV 45000000-7, pkt. I.4. Dodatkowo w Specyfikacji używane są następujące terminy:

**Bezspoinowy system ocieplania ścian zewnętrznych (BSO)** – zestaw wyrobów produkowanych fabrycznie, dostarczany jako kompletny system i składający się, minimum, z następujących składników:

- środków i roztworów gruntujących,
- zaprawy klejącej i łączników mechanicznych systemu,
- materiału do izolacji cieplnej,
- jednej lub większej liczby warstw systemu, w których co najmniej jedna warstwa zawiera zbrojenie z siatki,
- warstwy wykończeniowej systemu.

Wszystkie składniki są zaprojektowane przez producenta specjalnie dla systemu i określonego podłoża.

Istniejące bezspoinowe systemy ociepleń w zależności od ich przeznaczenia charakteryzuje różnorodność rozwiązań technicznych i rodzaj użytych materiałów składowych. Najczęściej systemy klasyfikuje się wg następujących kryteriów:

a) ze względu na rodzaj materiału termoizolacyjnego:

- płyty styropianowe EPS,

- wełna mineralna (zwykła, lamelowa),
  - inne materiały (np. szkło piankowe);
- b) ze względu na sposób zamocowania materiału termoizolacyjnego:
- klejone – do przymocowania płyt termoizolacyjnych stosuje się wyłącznie klej systemowy,
  - klejone z dodatkowym mocowaniem mechanicznym – do przymocowania płyt termoizolacyjnych stosuje się klej systemowy i odpowiednio dobrane, przewidziane w systemie łączniki mechaniczne,
  - mechaniczne - do przymocowania płyt termoizolacyjnych stosuje się odpowiednio dobrane, przewidziane w systemie łączniki mechaniczne lub szyny mocujące (również w tym wypadku wymagane jest klejenie);
- c) ze względu na stopień rozprzestrzeniania ognia po ścianach:
- NRO nierozprzestrzeniające ognia,
  - SRO słabo rozprzestrzeniające ogień,
  - silnie rozprzestrzeniające ogień.

**Podłoże** – powierzchnia nowej lub istniejącej ściany lub stropu. Może być w stanie surowym, pokryta tynkiem mineralnym, organicznym i powłokami farb.

**Środek gruntujący** – materiał nanoszony na podłoże lub > warstwę zbrojona, celem regulacji (wyrównania, redukcji) nasiąkliwości lub zwiększenia przyczepności.

**Izolacja cieplna** – materiał o niskiej wartości współczynnika przewodzenia ciepła, jako składnik BSO mocowany w formie płyt na ścianach (przegrodach) zewnętrznych i nadający im wymagane parametry termoizolacyjne.

**Zaprawa (masa) klejąca** – materiał systemu do przyklejania materiału izolacyjnego do podłoża.

**Łączniki mechaniczne** – określone łączniki do mocowania systemów izolacji cieplnej do podłoża, na przykład kołki rozporowe i profile.

**Warstwa zbrojona** – określona warstwa systemu stosowana bezpośrednio na powierzchni materiału do izolacji cieplnej. Zawiera zbrojenie. Warstwa zbrojona ma największy wpływ na właściwości mechaniczne systemu.

**Siatki z włókna szklanego** – określone tkaniny systemu składające się z przędzy z ciągłych włókien szklanych w obu kierunkach watku i osnowy, z wykończeniem odpornym na działanie alkaliów.

**Zbrojenie** – określone materiały systemu osadzone w warstwie zbrojonej w celu zwiększenia jej wytrzymałości mechanicznej. Zbrojeniem są zazwyczaj siatki z włókien szklanych lub siatki metalowe.

**Warstwa wykończeniowa** – określony materiał mineralny, organiczny i/lub nieorganiczny systemu, tworzący jego wierzchnią warstwę. Warstwa wykończeniowa w połączeniu z warstwą zbrojona stanowi zabezpieczenie przed oddziaływaniem warunków atmosferycznych; nadaje również systemowi fakturę i barwę.

**Systemowe elementy uzupełniające** – listwy (profile) cokołowe (startowe), kątowniki narożne (ochronne), profile dylatacyjne, profile i elementy dekoracyjne, podokienniki – służą do zapewnienia funkcji technicznych BSO i ukształtowania jego powierzchni.

## 1.5. Ogólne wymagania dotyczące robót

Wykonawca robót jest odpowiedzialny za jakość ich wykonania oraz za zgodność z dokumentacją projektową, specyfikacjami technicznymi i poleceniami Inspektora nadzoru. Ogólne wymagania dotyczące wykonania i odbioru robót podano w ST „Wymagania ogólne” Kod CPV 45000000-7, pkt. 1.5.

## 1.6. Dokumentacja robót ociepleniowych

Dokumentacje robót ociepleniowych stanowią:

- projekt budowlany i wykonawczy w zakresie wynikającym z rozporządzenia Ministra Infrastruktury z 02.09.2004 r. w sprawie szczegółowego zakresu i formy dokumentacji projektowej, specyfikacji technicznych wykonania i odbioru robót budowlanych oraz programu funkcjonalno-użytkowego (Dz. U. z 2004 r. Nr 202, poz. 2072 z późn. zmianami),
- specyfikacje techniczne wykonania i odbioru robót (obligatoryjne w przypadku zamówień publicznych), sporządzone zgodnie z rozporządzeniem Ministra Infrastruktury z dnia 02.09.2004 r. w sprawie szczegółowego zakresu i formy dokumentacji projektowej, specyfikacji technicznych wykonania i odbioru robót budowlanych oraz programu funkcjonalno-użytkowego (Dz. U. z 2004 r. Nr 202, poz. 2072 z późn. zmianami),
- dziennik budowy, prowadzony zgodnie z rozporządzeniem Ministra Infrastruktury z dnia 26 czerwca 2002 r. w sprawie dziennika budowy, montażu i rozbiórki, tablicy informacyjnej oraz ogłoszenia zawierającego dane dotyczące bezpieczeństwa pracy i ochrony zdrowia (Dz. U. z 2002 r. Nr 108, poz. 953 z późn. zmianami),
- dokumenty świadczące o dopuszczeniu do obrotu i powszechnego lub jednostkowego zastosowania użytych wyrobów budowlanych, zgodnie z ustawą z 16 kwietnia 2004 r. o wyrobach budowlanych (Dz. U. z 2004 r. Nr 92, poz. 881), karty techniczne wyrobów lub zalecenia producentów, dotyczące stosowania wyrobów,
- protokoły odbiorów częściowych, końcowych i robót zanikających, z załączonymi protokołami z badań kontrolnych,
- dokumentacja powykonawcza, czyli wymienione wcześniej części dokumentacji robót z naniesionymi zmianami dokonanymi w toku wykonywania robót (zgodnie z art. 3, pkt. 14 ustawy Prawo budowlane z dnia 7 lipca 1994 r. – Dz. U. z 2003 r. Nr 207, poz. 2016 z późniejszymi zmianami).

Roboty dociepleniowe należy wykonywać na podstawie dokumentacji projektowej i szczegółowej specyfikacji

technicznej wykonania i odbioru robót ociepleniowych, opracowanych dla konkretnego przedmiotu zamówienia. Część rysunkowa dokumentacji projektowej powinna zawierać między innymi:

- widoki elewacji, wraz z ewentualnym rozmieszczeniem elementów i profili dekoracyjnych, linii zmian kolorystyki i faktury powierzchni; w przypadkach bardziej złożonych – rozwinięcia poszczególnych elewacji,
- rzut kondygnacji (kondygnacji powtarzalnej) i przekroje poprzeczne budynku,
- rysunki detali architektonicznych – szczegółów połączeń ocieplenia powierzchni ścian ze stolarką, podokiennikami, okapem dachu, płytami balkonu, profilami dylatacyjnymi i innymi elementami elewacyjnymi.

## 2. WYMAGANIA DOTYCZĄCE WŁAŚCIWOŚCI MATERIAŁÓW

### 2.1. Ogólne wymagania dotyczące materiałów, ich pozyskiwania i składowania podano w ST „Wymagania ogólne” Kod CPV 4500000-7, pkt. 2

### 2.2 Wymagania stawiane BSO oraz poszczególnym składnikom systemów

#### 2.2.1 Informacje podstawowe

BSO jest wyrobem budowlanym zgodnie z art. 2 Ustawy z dnia 16 kwietnia 2004 r o wyrobach budowlanych [3]: - „przez wyrób budowlany – należy rozumieć rzecz ruchomą, bez względu na stopień jej przetworzenia, przeznaczoną do obrotu, wytworzoną w celu zastosowania w sposób trwały w obiekcie budowlanym, wprowadzaną do obrotu jako wyrób pojedynczy lub jako zestaw wyrobów do stosowania we wzajemnym połączeniu stanowiącym integralną całość użytkową i mającą wpływ na spełnienie wymagań podstawowych, o których mowa w art. 5 ust. 1 pkt 1 ustawy z dnia 7 lipca 1994 r. - Prawo budowlane. (Dz.U. z 2003 r. Nr 207, poz. 2016 oraz z 2004 r. Nr 6, poz. 41)”. Z podanej wyżej definicji wynika, że wyroby budowlane należy stosować zgodnie z wydaną aprobatą, – jeśli dotyczy ona całego systemu (którego składniki wyspecyfikowane są w aprobacie), to należy bezwzględnie przestrzegać wytycznych aprobaty i skompletować właściwy zestaw. Przypadki zamiany poszczególnych składników systemu są niedopuszczalne i skutkują utratą gwarancji producenta systemu a firma wprowadzająca „składany” system do obrotu i stosowania — w myśl art. 93 ust.2 ustawy „Prawo Budowlane” [2] podlega karze grzywny.

Dokumentami dopuszczającymi BSO do obrotu są:

- na rynku europejskim (w tym polskim) – Europejska Aprobata Techniczna udzielana w oparciu o ETAG 004,
- na rynku krajowym - Aprobata Techniczna ITB udzielana w oparciu o odpowiedni ZUAT.

Materiały stosowane do wykonania robót ociepleniowych powinny mieć:

- oznakowanie znakiem CE oznaczające, że dokonano oceny ich zgodności ze zharmonizowaną normą europejską, wprowadzoną do zbioru Polskich Norm, z europejską aprobatą techniczną lub krajową specyfikacją techniczną państwa członkowskiego Unii Europejskiej lub Europejskiego Obszaru Gospodarczego, uznana przez Komisję Europejską za zgodną z wymaganiami podstawowymi, albo
- oznakowanie znakiem budowlanym oznaczające, że są to wyroby nie podlegające obowiązkowemu oznakowaniu CE, dla których dokonano oceny zgodności z Polską Normą lub aprobatą techniczną, bądź uznano za „regionalny wyrób budowlany”.

Dodatkowo oznakowanie powinno umożliwiać identyfikację producenta i typu wyrobu, kraju pochodzenia, daty produkcji.

#### 2.2.2 Elementy składowe BSO

Podstawowymi składnikami są:

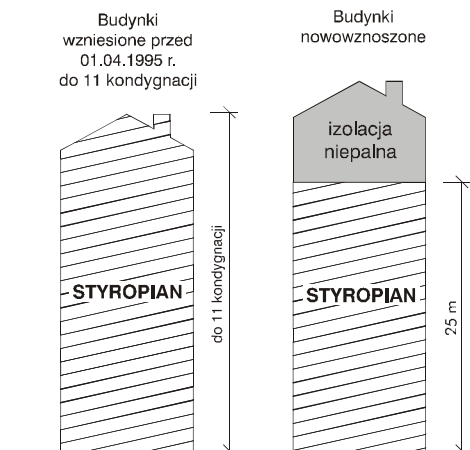
- masa lub zaprawa klejąca do przyklejania płyt termoizolacyjnych,
- płyty termoizolacyjne – najczęściej stosowane: styropian EPS 70 040 Fasada lub EPS 80 036 Fasada oraz wełna mineralna w formie płyt elewacyjnych o zaburzonym układzie włókien format 50x100 cm lub płyty lamelowe o prostopadłym układzie włókien format 20x120 cm pod bezpośrednie wyprawy tynkarskie,
- łączniki mechaniczne do mocowania materiałów termoizolacyjnych,
- masa lub zaprawa klejowo-szpachlowa do zatapiania siatki zbrojącej,
- siatka zbrojąca,
- środek gruntujący tworzący powłokę pośrednią – opcjonalnie, zależnie od systemu,
- masa lub zaprawa tynkarska o zróżnicowanej fakturze,
- elementy uzupełniające, np. listwy cokołowe, profile narożnikowe, listwy kapinosowe itp.

#### 2.2.3. Ograniczenia w BSO dla budynków wysokich (i wysokościowych)

Zgodnie z Rozporządzeniem Ministra Infrastruktury z dnia 12 kwietnia 2002 r. w sprawie warunków technicznych, jakim powinny odpowiadać budynki i ich usytuowanie [4] § 216 pkt 6. „W budynku, na wysokości powyżej 25 m od poziomu terenu, okładzina elewacyjna i jej zamocowanie mechaniczne, a także izolacja cieplna ściany zewnętrznej, powinny być wykonane z materiałów niepalnych”.

Wyjątek stanowią budynki mieszkalne o wysokości do II kondygnacji wzniesione przed dniem 1 kwietnia 1995 r. Zgodnie z zapisem w pkt.7 rozporządzenia [4]. „Dopuszcza się ocieplenie ściany zewnętrznej budynku mieszkalnego, wzniesionego przed dniem 1 kwietnia 1995 r., o wysokości do II kondygnacji włącznie, z użyciem samogasnącego polistyrenu spienionego, w sposób zapewniający nierozprzestrzenianie ognia”.

## STOSOWANIE STYROPIANU W BUDYNKACH WYSOKICH



Rysunek 2

Nowowznoszone budynki mogą być izolowane od zewnątrz, zarówno styropianem jak i wełną mineralną, do wysokości 25m. Przy izolowaniu, a także docieplaniu budynków wyższych niż 25m stosować można obok siebie dwie technologie: w części niższej - do wysokości 25m - z użyciem styropianu samogasnącego, wyżej z użyciem materiału całkowicie niepalnego.

### 2.3. Rodzaje materiałów i elementów systemu

Wszystkie materiały do wykonania ociepleń powinny odpowiadać wymaganiom zawartym w dokumentach odniesienia (normach, aprobatkach technicznych).

2.2.1. **Środek gruntujący** – materiał wodorozcieńczalny (np. dyspersja akrylowa, wodny roztwór szkła wodnego) stosowany, zależnie od rodzaju i stanu podłoża, do jego przygotowania przed klejeniem płyt izolacji termicznej lub na powierzchni warstwy zbrojonej, przed wykonaniem warstwy wykończeniowej.

2.2.2. **Zaprawa (masa) klejąca** – gotowy lub wymagający zarobienia z wodą materiał (na bazie cementu modyfikowany polimerami, polimerowy/akrylowy mieszany z cementem, zbrojony włóknem szklanym) do klejenia płyt izolacji termicznej do podłoża, zróżnicowany zależnie od rodzaju izolacji (styropian, wełna mineralna). Wybór zaprawy ma wpływ na klasyfikację palności wyrobu. W niektórych systemach zaprawa klejąca stosowana jest także do wykonania warstwy zbrojonej. Wymagana konsystencja zaprawy (stożek pomiarowy):  $10 \pm 1$  cm.

#### 2.2.3. Płyty termoizolacyjne:

- płyty ze styropianu (polistyrenu spienionego) ekspandowanego (EPS 70-040 Fasada, EPS 80-036 Fasada) mają zastosowanie jako izolacja termiczna BSO przy ograniczeniu do wysokości 25 m powyżej poziomu terenu (budynki nowobudowane) oraz do 11 kondygnacji włącznie (budynki wzniesione przed 01.04.1995). Mocowane są, zależnie od rodzaju podłoża, wysokości budynku i położenia na ścianie – metoda klejenia, za pomocą łączników mechanicznych lub metoda łączona. Płyty mają krawędzie proste lub frezowane (pióro/wpust, przyłga), poprawiające szczelność połączeń. Do elewacji boniowanych produkowane są gotowe, frezowane elementy izolacji lub spoiny frezowane są na powierzchni zwykłych płyt. Szczegółowe wymagania dla płyt ze styropianu ekspandowanego określa norma PN-EN 13163,
- płyty ze styropianu ekstrudowanego – ze względu na niższą w porównaniu ze styropianem ekspandowanym nasiąkliwość, mają zastosowanie w strefach o podwyższonym oddziaływaniu wilgoci (woda rozpryskowa, wilgoć gruntowa), np. na cokółkach budynków. Szczegółowe wymagania dla płyt ze styropianu ekstrudowanego określa norma PN-EN 13164,
- płyty z wełny mineralnej zwykłej i lamelowej mają zastosowanie na całych powierzchniach ścian budynków lub, w połączeniu ze styropianem, tylko na części powyżej 25 m ponad poziomem terenu. Płyty z wełny mineralnej zwykłej wymagają w każdym przypadku mocowania mechanicznego, z wełny lamelowej mogą być, zależnie od właściwości podłoża, tylko klejone. Szczegółowe wymagania dla płyt z wełny mineralnej określa norma PN-EN 13162,
- inne rodzaje materiałów termoizolacyjnych – szkło piankowe, pianka mineralna.

#### 2.2.4. Łączniki mechaniczne:

- kołki rozporowe – wkręcane lub wbijane, wykonane z tworzywa sztucznego (nylon, polipropylen, poliamid, polietylen) lub z blachy stalowej, z rdzeniem metalowym lub z tworzywa. Wyposażone są w tarczki dociskowe, dodatkowo – w krążki termoizolacyjne, zmniejszające efekt powstawania mostków termicznych,
- profile mocujące – metalowe (ze stali nierdzewnej, aluminium) elementy, służące do mocowania płyt izolacji termicznej o frezowanych krawędziach.

**2.2.5. Zaprawa zbrojąca** – oparta na bazie cementu lub bezcementowa (np. dyspersja akrylowo-kopolimerowa), zawierająca wypełniacze (także włókna) masa, наносzona na powierzchnie płyt izolacyjnych, w której zatapia się siatka zbrojąca. W niektórych systemach tworzy samodzielnie warstwę zbrojona.

**2.2.6. Siatka zbrojąca** – siatka z włókna szklanego (impregnowanego przeciwalkalicznie) o gramaturze min. 145 g/m<sup>2</sup>, wtapiana w zaprawę zbrojącą.

#### **2.2.7. Zaprawy (masy) tynkarskie**

- zaprawy mineralne – oparte na spoiwach mineralnych (mineralno – polimerowych) suche zaprawy do wykonywania tynków cienkowarstwowych. Mimo możliwości barwienia, zgodnie z zaleceniami producentów, dla poprawy cech optycznych, nasiąkliwości i odporności na zanieczyszczenia wymagają zwykle malowania farbami elewacyjnymi. Zależnie od uziarnienia (1,5-6 mm) wykonywane są w różnych grubościach i fakturach powierzchni – typu baranek lub rowkowy („kornik”, żłobiony),
- masy akrylowe (polimerowe) – oparte na spoiwach organicznych (dyspersje polimerowe) gotowe materiały do wykonywania tynków cienkowarstwowych. Barwione w masie nie wymagają malowania farbami elewacyjnymi. Grubości i faktury powierzchni – jak w przypadku tynków mineralnych,
- masy krzemianowe (silikatowe) – oparte na bazie szkła wodnego potasowego (z dodatkiem Żywicy akrylowej) gotowe materiały do wykonywania tynków cienkowarstwowych. Barwione w masie nie wymagają malowania farbami elewacyjnymi. Zależnie od uziarnienia (1-3 mm) wykonywane w różnych grubościach i fakturach powierzchni tynków – typu baranek, rowkowy lub modelowany,
- masy silikonowe – oparte na bazie Żywicy (emulsji) silikonowej, gotowe materiały do wykonywania tynków cienkowarstwowych. Barwione w masie nie wymagają malowania farbami elewacyjnymi. Grubości i faktury powierzchni – jak w przypadku tynków krzemianowych.

**2.2.8. Farby** – farby elewacyjne akrylowe, krzemianowe (silikatowe) i silikonowe, stosowane systemowo lub uzupełniająco na powierzchniach tynków cienkowarstwowych.

#### **2.2.9. Elementy uzupełniające (akcesoria systemowe):**

- profile cokołowe (startowe) – elementy stalowe lub aluminiowe, służące do systemowego ukształtowania dolnej krawędzi powierzchni BSO, mocowane do podłoża za pomocą kołków rozporowych,
- narożniki ochronne – elementy: z włókna szklanego (siatki), PCW, blachy stalowej i aluminiowej (z ramionami z siatki), służące do zabezpieczenia (wzmocnienia) krawędzi (narożników budynków, ościeży itp.) przed uszkodzeniami mechanicznymi,
- listwy krawędziowe – elementy ze stali nierdzewnej (aluminium) służące do wykonywania styków BSO z innymi materiałami (np. ościeżnicami), – profile dylatacyjne – elementy metalowe lub z włókna szklanego, służące do kształtowania szczelin dylatacyjnych na powierzchni BSO,
- taśmy uszczelniające – rozprężne taśmy z elastycznej, bitumizowanej pianki (poliuretanowej) do wypełniania szczelin dylatacyjnych, połączeń BSO z ościeżnicami, obróbkami blacharskimi i innymi detalami elewacyjnymi,
- pianka uszczelniająca – materiał do wypełniania nieuszczelnionych połączeń między płytami izolacji termicznej,
- siatka pancerna – siatka z włókna szklanego o wzmocnionej strukturze (gramatura ~500 g/m<sup>2</sup>), do wykonania wzmocnionej warstwy zbrojonej BSO w strefach o podwyższonym oddziaływaniu mechanicznym (np. do wysokości 2 m ponad poziomem terenu),
- siatka do detali – siatka z włókna szklanego o delikatnej strukturze (gramatura ~50 g/m<sup>2</sup>) do kształtowania detali elewacji (boniowanie, profile),
- profile (elementy) dekoracyjne – gotowe elementy do kształtowania elewacji (gzymsy, obramienia, podokienniki), wykonane z granulatu szklanego, styropianu, pokrywane ewentualnie warstwą zbrojona i malowane,
- podokienniki – systemowe elementy, wykonane z blachy lakierowanej, powlekanej (stalowej, aluminiowej), dostosowane do montażu z BSO.

Uwaga: W skład większości systemów BSO wchodzi jedynie część wymienionych wyżej elementów.

## **2.4. Wariantowe stosowanie materiałów**

Zgodnie z określeniem art. 2 pkt. 1 Ustawy z dnia 16 kwietnia 2004 r. o wyrobach budowlanych bezspoinowe systemy ocieplania są wyrobami budowlanymi i powinny być stosowane zgodnie z wydanymi dla nich aprobatami. Wynika z tego wymóg konieczności wyłącznego stosowania składników systemu, wymienionych w odpowiedniej Aprobacie Technicznej, pkt. 3.1. Materiały i elementy. Na rynku europejskim (w tym krajowym) dokumentem dopuszczającym BSO do obrotu są Europejskie Aprobaty Techniczne (EAT), udzielane w oparciu o Wytyczne do Europejskich Aprobac Technicznych – ETAG nr 004, na rynku krajowym – Aprobaty Techniczne ITB, udzielane w oparciu o Zalecenia Udzielania Aprobac Technicznych (ZUAT).

## **2.5. Wymagania szczegółowe**

Wymagania szczegółowe dotyczące poszczególnych składników BSO oraz pełnych systemów precyzują dokumenty, w oparciu, o które udzielane są Aprobaty Techniczne, czyli w przypadku aprobac europejskich – ETAG, a dla krajowych aprobac odpowiednie ZUAT.

## **2.6. Warunki przyjęcia na budowę wyrobów ociepleniowych**

Wyroby do systemów ociepleniowych mogą być przyjęte na budowę, jeśli spełniają następujące warunki:

- są zgodne z ich wyszczególnieniem i charakterystyką podaną w dokumentacji projektowej i specyfikacji technicznej,
- są właściwie oznakowane i opakowane,
- spełniają wymagane właściwości, wskazane odpowiednimi dokumentami odniesienia,
- producent dostarczył dokumenty świadczące o dopuszczeniu do obrotu i powszechnego lub jednostkowego zastosowania oraz karty katalogowe wyrobów lub firmowe wytyczne stosowania wyrobów.

Niedopuszczalne jest stosowanie do robót ociepleniowych wyrobów nieznanego pochodzenia. Przyjęcie materiałów i wyrobów na budowę powinno być potwierdzone wpisem do dziennika budowy.

## **2.5. Warunki przechowywania i składowania wyrobów do robót ociepleniowych**

Wszystkie materiały powinny być dostarczane w oryginalnych opakowaniach i przechowywane zgodnie z instrukcją producenta oraz odpowiednia Aprobata Techniczna (pkt. 4 – Pakowanie, przechowywanie i transport). Podstawowe zasady przechowywania:

- środki gruntujące, gotowe masy (zaprawy, kleje), farby – przechowywać w szczelnie zamkniętych opakowaniach, zabezpieczonych przed bezpośrednim nasłonecznieniem i działaniem mrozu, przez okres zgodny z wytycznymi producenta,
- materiały suche – przechowywać w szczelnie zamkniętych opakowaniach, w warunkach suchych, przez okres zgodny z wytycznymi producenta,
- izolacja termiczna – płyty ze styropianu i wełny mineralnej przechowywać w warunkach zabezpieczonych przed uszkodzeniem i oddziaływaniem warunków atmosferycznych,
- siatki zbrojące, listwy, profile, okładziny – przechowywać w warunkach zabezpieczonych przed zanieczyszczeniem i uszkodzeniem mechanicznym.

## **3. WYMAGANIA DOTYCZĄCE SPRZĘTU, MASZYN I NARZEDZI**

### **3.1. Ogólne wymagania dotyczące sprzętu podano w ST „Wymagania ogólne” Kod CPV 45000000 – 7, pkt. 3**

#### **3.2. Sprzęt do wykonywania BSO**

- 3.2.1. **Do prowadzenia robót na wysokości** – wszystkie typy rusztowań i urządzeń transportu pionowego, stosowanych do robót elewacyjnych,
- 3.2.2. **Do przygotowania mas i zapraw** – mieszarki mechaniczne (wolnobrotowe), stosowane do mieszania mas, zapraw i klejów budowlanych,
- 3.2.3. **Do transportu i przechowywania materiałów** – opakowania fabryczne, duże pojemniki (silosy, opakowania typu „big bag”) do materiałów suchych i o konsystencji past,
- 3.2.4. **Do nakładania mas i zapraw** – tradycyjny sprzęt i narzędzia do nakładania ręcznego (pace, kielnie, szpachelki, łaty) oraz do podawania i nakładania mechanicznego (pompy, pompy mieszające, agregaty, pistolety natryskowe), także w systemowym zestawieniu z pojemnikami na materiały,
- 3.2.5. **Do ciecienia płyt izolacji termicznej** i kształtowania ich powierzchni i krawędzi – szlifierki ręczne, piły ręczne i elektryczne, frezarki do kształtowania krawędzi i powierzchni płyt (boniowanie),
- 3.2.6. **Do mocowania płyt** – wiertarki zwykłe i udarowe, osprzęt (nasadki) do kształtowania otworów (zagłębianie talerzyków i krążków termoizolacyjnych),
- 3.2.7. **Do kształtowania powierzchni tynków** – pace stalowe, z tworzywa sztucznego, narzędzia do modelowania powierzchni,
- 3.2.8. **Pozostały sprzęt** – przyrządy miernicze, poziomnice, łaty, niwelatory, sznury traserskie itp.

## **4. WYMAGANIA DOTYCZĄCE TRANSPORTU**

### **4.1. Ogólne wymagania dotyczące transportu podano w ST „Wymagania ogólne” Kod CPV 45000000-7, pkt. 4**

#### **4.2. Transport materiałów**

Materiały wchodzące w skład BSO należy transportować zgodnie z wymaganiami producentów materiałów, aprobaty technicznej (pkt. 4 Pakowanie, przechowywanie i transport), zasadami eksploatacji środków transportowych i przepisami ruchu drogowego. Wyroby do robót ociepleniowych mogą być przewożone jednostkami transportu samochodowego, kolejowego, wodnego i innymi. Załadunek i wyładunek wyrobów w jednostkach ładunkowych (na paletach) należy prowadzić sprzętem mechanicznym, wyposażonym w osprzęt widłowy, kleszczowy lub chwytakowy. Załadunek i wyładunek wyrobów transportowanych luzem wykonuje się ręcznie. Ręczny załadunek zaleca się prowadzić przy maksymalnym wykorzystaniu sprzętu i narzędzi pomocniczych, takich jak: kleszcze, chwytaki, wciągniki, wózki. Przy załadunku wyrobów należy przestrzegać zasad wykorzystania pełnej ładowności jednostki transportowej. Do zabezpieczenia przed przemieszczaniem i uszkodzeniem jednostek ładunkowych w czasie transportu należy stosować: kliny, rozpory i bariery. Do zabezpieczenia wyrobów luzem w trakcie transportu należy

wykorzystać materiały wyściółkowe, amortyzujące, takie, jak: maty słomiane, wióry drzewne, płyty styropianowe, ścinki pianki poliuretanowej.

## 5. WYMAGANIA DOTYCZĄCE WYKONANIA ROBÓT

### 5.1. Ogólne zasady wykonania robót podano w ST „Wymagania ogólne” Kod CPV 45000000-7, pkt. 5

### 5.2. Warunki przystąpienia do robót ociepleniowych

Przed rozpoczęciem robót związanych z wykonaniem BSO należy:

- wykonać projekt robót ociepleniowych, zarówno w przypadku obiektów nowobudowanych, jak i prac termomodernizacyjnych,
- przygotować plan bezpieczeństwa i ochrony zdrowia (bioz) i zapewnić odpowiednie zagospodarowanie placu budowy,
- wykonać wszystkie roboty stanu surowego, zamurować i wypełnić przebiccia, bruzdy i ubytki,
- wykonać cały zakres robót dekarских (pokrycia, odwodnienie, obróbki blacharskie),
- wykonać montaż (ewentualnie wymianę) stolarki okiennej i drzwiowej zewnętrznej,
- wykonać przejścia i przyłącza instalacyjne,
- wykonać roboty, mające wpływ na sytuację wilgotnościową podłoża, przede wszystkim tynki wewnętrzne i jastyrychy, zewnętrzne tynki uzupełniające,
- wykonać zabezpieczenia stolarki, ślusarki, okładzin i innych elementów elewacji.

### 5.3. Podłoża i ich przygotowanie

#### 5.3.1 Uwagi ogólne

Pod pojęciem „podłoże” rozumiana jest warstwa, na którą nakładany jest kolejny materiał (składnik zestawu wyrobów do wykonywania ociepleń), mierzona od powierzchni kontaktu na min. głębokość mającą wpływ na skuteczność zamocowania.

I tak np.:

- a) dla operacji klejenia izolacji cieplnej – podłożem jest warstwa przegrody w stanie przed zamocowaniem ocieplenia, od lica do głębokości ewentualnego zniszczenia podczas odrywania stwardniałej masy klejącej o minimalnej wymaganej wytrzymałości,
- b) dla operacji mechanicznego mocowania izolacji cieplnej za pomocą łączników kotwiących – podłożem jest warstwa przegrody w stanie przed osadzeniem łączników, od lica izolacji cieplnej do głębokości zakotwienia (osadzenia) łączników, zapewniającej ich wymaganą nośność,
- c) dla operacji wykonywania warstwy zbrojonej – podłożem jest warstwa przegrody (tu: izolacji cieplnej) w stanie przed nałożeniem masy szpachlowej, od lica izolacji cieplnej do głębokości ewentualnego zniszczenia podczas odrywania stwardniałej masy szpachlowej o minimalnej wymaganej wytrzymałości, itd.

#### 5.3.2. Wymagania techniczne dla podłoży pod mocowanie systemów ociepleń

##### 5.3.2.1 Wymogi fizyko-chemiczne

Podłoże powinno być stabilne, nośne, suche, czyste i pozbawione elementów zmniejszających przyczepność materiałów mocujących warstwę izolacji termicznej (np. kurz, pył, oleje szalunkowe itp.). Podłoże nie może być wykonane lub zawierać materiału, którego wejście w reakcję chemiczną z dowolnym składnikiem zestawu wyrobów do wykonywania ociepleń spowoduje utratę jego funkcji lub skuteczności całego zestawu (np. w wyniku kontaktu gips/cement).

##### 5.3.2.2. Wymogi geometryczne

Podłoże powinno spełniać normatywne lub umowne kryteria tolerancji odchyłeń powierzchni i krawędzi. W pkt. 6.4 przedstawiono przykładowo wymogi stawiane przez normę niemiecką DIN 18202.

W przypadku niespełniania wymogów geometrycznych, podłoże należy odpowiednio przygotować. Sposób przygotowania podłoża powinna określać dokumentacja techniczna – w projekcie wykonawczym ocieplenia, w formie np. podpunktu w opisie technicznym.

**UWAGA:** Odrzuca się stanowczo możliwość wyrównania podłoża poprzez stosowanie lokalnych „podklejek” z płyt termoizolacyjnych.

### 5.3.3 Ocena podłoża

#### 5.3.3.1. Uwagi ogólne

Zakłada się, że nowe i nieotynkowane ściany wykonane według uznanych i sprawdzonych technologii, nadają się do przyklejania płyt termoizolacyjnych bez żadnych czynności przygotowawczych, jednak wykonawca robót zawsze

powinien potwierdzić przydatność podłoża do prowadzenia prac. Opisy prostych i szybkich metod oceny podłoża zawiera pkt 5.3.3.2 oraz ewentualne czynności przygotowawcze pkt 5.1.4.

W szczególnych przypadkach wymagana jest kontrola przydatności podłoża pod kątem przyklejania płyt termoizolacyjnych i przyjęcia właściwych kroków zapewniających polepszenie przyczepności masy lub zaprawy klejowej do podłoża.

### 5.3.3.2 Metody oceny podłoża

Przed rozpoczęciem robót należy wykonać ocenę podłoża, polegającą na kontroli jego czystości, wilgotności, twardości, nasiąkliwości i równości. Ogólnie obowiązującymi metodami oceny przydatności podłoża pod stosowanie bezspoinowych systemów ocieplenia ścian zewnętrznych są:

Tab. 1

<b>Próba odporności na ścieranie</b>	Ocena stopnia zapylenia, osypywania się powierzchni lub występowania pozostałości wykwitów i spieków. Otwartą dłoń lub przy pomocy czarnej, twardej tkaniny ocenić przez pocieranie stopień zakurzenia, piaszczenia lub pozostałości wykwitów na podłożu
<b>Próba odporności na skrobanie lub zadrapanie</b>	Stosując metodę siatki (krzyżowych nacięć) lub posługując się twardym i ostrym rylcem ocenić zwartość i nośność podłoża oraz stopień przyczepności istniejących powłok
<b>Próba zwilżania</b>	Ocena stopnia chłonności podłoża przy użyciu namoczonej wodą szczotki, pędzla lub przy pomocy spryskiwacza
<b>Test równości i gładkości</b>	Posługując się łątą (zwykle 2 m), pionem i poziomnicą określić odchyłki ściany od płaszczyzny i sprawdzić jej odchylenie od pionu, a następnie porównanie otrzymanych wyników z wymaganiami odpowiednich norm (dotyczących np. konstrukcji murowych, tynków zewnętrznych, itp.)
<b>Kontroli wytrzymałość powierzchni podłoża</b>	Dotyczy to przede wszystkim podłoży istniejących – zwiędniętych powierzchni surowych, tynkowanych i malowanych. W przypadku wątpliwości związanych z wytrzymałością podłoża należy wykonać badanie metoda „pull off” przy zastosowaniu urządzenia badawczego (testera, zrywarki). Można także wykonać próbę odrywania przyklejonych do podłoża próbek materiału izolacyjnego. Szczególnej uwagi wymagają podłoża (warstwowe) ścian wykonanych w technologii wielkopłytkowej (wielkoblokowej). W tym przypadku, poza powierzchnią ocenie podlega również wytrzymałość (stan techniczny) zakotwień warstwy zewnętrznej.

Powyższe próby należy przeprowadzić w kilku miejscach na podłożu, aby uzyskane wyniki były w pełni miarodajne i obiektywne dla całego obiektu.

### 5.3.4. Przygotowanie podłoża

#### 5.3.4.1 Uwagi ogólne

Zależnie od typu i stanu podłoża (wynik oceny) należy przygotować je do robót zasadniczych:

- oczyścić podłoże z kurzu i pyłu, usunąć zanieczyszczenia, pozostałości środków antyadhezyjnych (olejów szalunkowych), mleczko cementowe, wykwit, luźne cząstki materiału podłoża,
- usunąć nierówności i ubytki podłoża (skucie, zeszlifowanie, wypełnienie zaprawą wyrównawczą),
- usunąć przyczyny ewentualnego zawilgocenia podłoża; odczekać do jego wyschnięcia,
- w przypadku istniejących podłoży usunąć warstwę złuszczonej, spękań, od spajających się tynków i warstw malarskich. Sposób przygotowania powierzchni (czyszczenie stalowymi szczotkami, metoda strumieniowa (różne rodzaje ścierniwi), ciśnieniowa) należy dostosować do rodzaju i wielkości powierzchni podłoża, powstałe ubytki wypełnić zaprawą wyrównawczą,
- wykonać inne roboty przygotowawcze podłoża, przewidziane w dokumentacji projektowej i specyfikacji technicznej szczegółowej oraz przez producenta systemu,
- wystające lub widoczne nieusuwalne elementy metalowe powinny być zabezpieczone antykorozyjnie.

#### 5.3.4.2 Podłoża z cegieł i elementów murowych

Tab. 2

Podłoże		Wymagane czynności przygotowawcze
Rodzaj	Stan	
Mury wykonane z elementów: • ceramicznych • betonowych • z gazobetonu • betonowych z warstwą fakturującą	kurz, pył	oczyścić za pomocą miękkiej szczotki, sprężonego powietrza ewentualnie zmyć wodą pod ciśnieniem <sup>3)</sup> i pozostawić do wyschnięcia
	luźne resztki lub wylewki zaprawy ze spoin	skuć i oczyścić
	nierówności, defekty <sup>1)</sup> i ubytki	skuć lub ewentualnie wyrównać zaprawą tynkarską lub wyrównawczą z ewentualnie wymaganymi dla użytych zapraw materiałami podkładowymi i z zachowaniem okresów karencji
	wilgoć <sup>2)</sup>	pozostawić do wyschnięcia
	wykwit <sup>2)</sup>	oczyścić na sucho za pomocą szczotki lub zmyć odpowiednio przygotowanym roztworem

	luźne i nienośne elementy elewacji	wykuć, wymienić, ewentualnie uzupełnić materiałem murarskim z zachowaniem wymaganych okresów karencji
	brud, sadza, tłuszcz	zmyć wodą pod ciśnieniem <sup>3)</sup> z ewentualnym dodatkiem detergentów lub specjalnych środków czyszczących, spłukać czystą wodą i pozostawić do wyschnięcia

- 1) odchyłki powyżej 1 cm sprawdzić zgodnie z testem równości i gładkości
- 2) wyeliminować przyczyny ewentualnego podciągania kapilarnego
- 3) stosować ciśnienie max. 200 barów

### 5.3.4.3 Podłoża z betonu

Tab. 3

Podłoże		Wymagane czynności przygotowawcze
Rodzaj	Stan	
Ściany wykonane z: <ul style="list-style-type: none"> <li>• betonu towarowego i wykonanego na budowie</li> <li>• prefabrykowanych elementów betonowych</li> <li>• elementów betonowych z warstwą fakturą</li> </ul>	kurz, pył	oczyścić za pomocą miękkiej szczotki, sprężonego powietrza ewentualnie zmyć wodą pod ciśnieniem <sup>3)</sup> i pozostawić do wyschnięcia
	luźne resztki lub wylewki zaprawy ze spoin	skuć i oczyścić
	nierówności, defekty <sup>1)</sup> i ubytki	skuć, zfrezować lub zeszlifować, ewentualnie wyrównać zaprawą wyrównawczą z wymaganymi dla użytych zapraw materiałami podkładowymi i z zachowaniem okresów karencji
	wilgoć <sup>2)</sup>	pozostawić do wyschnięcia
	wykwit <sup>2)</sup>	oczyścić na sucho za pomocą szczotki lub zmyć odpowiednio przygotowanym roztworem
	luźne i nienośne elementy elewacji	wykuć, wymienić, ewentualnie uzupełnić materiałem murarskim lub zaprawą do betonów z ewentualnie wymaganymi dla użytych zapraw materiałami podkładowymi i z zachowaniem okresów karencji
	brud, sadza, tłuszcz	zmyć wodą pod ciśnieniem <sup>3)</sup> z ewentualnym dodatkiem detergentów lub specjalnych środków czyszczących, spłukać czystą wodą i pozostawić do wyschnięcia
	warstwy mleczka cementowego	zeszlifować lub oczyścić przez szczotkowanie i odpylić sprężonym powietrzem ewentualnie zmyć wodą pod ciśnieniem <sup>3)</sup> i pozostawić do wyschnięcia
resztki szalunkowych substancji antyadhezyjnych	zmyć wodą pod ciśnieniem <sup>3)</sup> z ewentualnym dodatkiem detergentów lub specjalnych środków czyszczących, spłukać czystą wodą i pozostawić do wyschnięcia	

- 1) odchyłki powyżej 1 cm sprawdzić zgodnie z testem równości i gładkości
- 2) wyeliminować przyczyny ewentualnego podciągania kapilarnego
- 3) stosować ciśnienie max. 200 barów

### 5.3.4.4 Podłoża pokryte tynkami i farbami mineralnymi

Tab. 4

Podłoże		Wymagane czynności przygotowawcze
Rodzaj	Stan	
Powłoki z farb mineralnych i wapiennych	kurz, pył, kredowanie	oczyścić za pomocą szczotkowania <sup>4)</sup> i sprężonego powietrza ewentualnie zmyć wodą pod ciśnieniem <sup>3)</sup> i pozostawić do wyschnięcia
	brud, sadza, tłuszcz	zmyć wodą pod ciśnieniem <sup>3)</sup> z ewentualnym dodatkiem detergentów lub specjalnych środków czyszczących, spłukać czystą wodą i pozostawić do wyschnięcia
	złuszczenia, odpryski, odwarstwienia	usunąć za pomocą szczotkowania, skrobania <sup>4)</sup> , ewentualnie zmyć wodą pod ciśnieniem <sup>3)</sup> i pozostawić do wyschnięcia
Mineralne tynki podkładowe i nawierzchniowe	kurz, pył, kredowanie	oczyścić za pomocą szczotkowania <sup>4)</sup> i sprężonego powietrza ewentualnie zmyć wodą pod ciśnieniem <sup>3)</sup> i pozostawić do wyschnięcia
	brud, sadza, tłuszcz	zmyć wodą pod ciśnieniem <sup>3)</sup> z ewentualnym dodatkiem detergentów lub specjalnych środków czyszczących, spłukać czystą wodą i pozostawić do wyschnięcia
	miejsca luźne, głuche, odspojone	skuć i oczyścić za pomocą szczotkowania <sup>4)</sup> , ewentualnie zmyć wodą pod ciśnieniem <sup>3)</sup> i pozostawić do wyschnięcia
	nierówności, defekty <sup>1)</sup> i ubytki	skuć lub ewentualnie wyrównać zaprawą tynkarską lub wyrównawczą z ewentualnie wymaganymi dla użytych zapraw materiałami podkładowymi i z zachowaniem okresów karencji
	wilgoć <sup>2)</sup>	pozostawić do wyschnięcia
wykwit <sup>2)</sup>	oczyścić na sucho za pomocą szczotki lub zmyć odpowiednio przygotowanym roztworem	

- 1) odchyłki powyżej 1 cm sprawdzić zgodnie z testem równości i gładkości
- 2) wyeliminować przyczyny ewentualnego podciągania kapilarnego

- 3) stosować ciśnienie max. 200 barów
- 4) stosowanie środków gruntujących wgłębnych i wzmacniających podłoże jest niewystarczające

### 5.3.4.5 Podłoża pokryte tynkami i farbami wiązanyimi organicznie

Tab. 5

Podłoże		Wymagane czynności przygotowawcze
Rodzaj	Stan	
Powłoki z farb i tynków dyspersyjnych	złuszczenia, odpryski, odwarstwienia	usunąć mechanicznie (zdzieranie, skrobanie) lub przy pomocy odpowiednich środków chemicznych (ługowanie), spłukać czystą wodą lub wodą pod ciśnieniem <sup>1)</sup> i pozostawić do wyschnięcia <sup>2)</sup>
	powłoki zwarte, mocne i dobrze przylegające	zmyć czystą bieżącą wodą z ewentualnym dodatkiem detergentów lub specjalnych środków czyszczących i ponownym spłukaniem czystą wodą i pozostawić do wyschnięcia, można stosować dyspersyjne masy klejowe

- 1) na zwartych i mocnych podłożach pod powłokami dyspersyjnymi stosować ciśnienie max. 200 barów, przy renowacji lub naprawach ocieplenia wykonać wcześniej próbę, jednak w żadnym przypadku nie należy przekraczać ciśnienia 40 barów
- 2) stosowanie środków gruntujących wgłębnych i wzmacniających podłoże jest niewystarczające

## 5.4. Wykonanie bezspoinowego systemu ociepleń (BSO)

Roboty należy wykonywać przy spełnieniu wymagań producenta systemu, dotyczących dopuszczalnych warunków atmosferycznych (najczęściej – temperatura od +5 do +25°C, brak opadów, silnego nasłonecznienia, wysokiej wilgotności powietrza). Zalecane jest stosowanie mocowanych do rusztowań osłon, zabezpieczających przed oddziaływaniem opadów atmosferycznych, promieniowania słonecznego i wiatru.

### 5.4.1 Gruntowanie podłoża

W przypadku podłoża pyłących, osypujących się i nadmiernie nasiąkliwych należy zastosować odpowiedni preparat gruntujący, zgodnie z instrukcją stosowania i zaleceniami dostawcy systemu.

### 5.4.2. Montaż listwy cokołowej

Przed montażem listwy cokołowej (startowej) należy wyznaczyć wysokość cokołu oraz zaznaczyć ją np. przy pomocy barwionego sznura. Listwę mocuje się jako dolne wykończenie ocieplenia. Montażowy łącznik mechaniczny (najlepiej wbijany z tworzywową tuleją rozprężną) należy umieścić w otworze wzdłużnym z jednej strony profilu, dokładnie wypoziomować i zakotwić w ścianie. Należy montować po 3 łączniki na metr bieżący. Wymagane jest zakotwienie listwy cokołowej w skrajnych otworach po obu stronach profilu. Nierówności ścian należy wyrównać przy pomocy podkładek dystansowych z tworzywa. Zalecane jest wzajemne łączenie listew specjalnymi klipsami montażowymi, co ułatwia sprawne i poziome ustawienie profilu.

W przypadku nieregularnych kształtów budynku (np. krzywizny) można stosować specjalne listwy z poprzecznymi nacięciami.

Również wszystkie widoczne powierzchnie, do których należą ościeża utworzone z nachodzących ze ściany płyt termoizolacyjnych czy też dolne i górne zakończenia systemu, należy w pierwszej kolejności zwieńczyć odpowiednimi listwami i profilami, a w przypadku ich braku przykleić pasma z siatki z włókna szklanego, aby uzyskać ciągłą, szczelną i pewnie zamocowaną warstwę zbrojoną systemu.

Wszystkie krawędzie i płaszczyzny systemu ociepleniowego muszą być bezwzględnie tak zaprojektowane, wykonane i obrobione, aby zapewnić ochronę przed otwartym ogniem w przypadku pożaru, pełną szczelność przed zawilgoceniem oraz zniszczeniem przez owady, ptaki lub gryznie.



Fot. 1

### 5.4.3 Zabudowa narożników listwą cokołową

Na narożnikach budynków listwę cokołową należy docinać, zwykle pod kątem 45°. Są również dostępne specjalne listwy z wykonanymi wstępnie nacięciami, ułatwiające ich montaż na narożnikach.



Fot. 2

#### 5.4.4. Przyklejanie płyt termoizolacyjnych

Podaną niżej metodykę klejenia płyt stosuje się w systemach klejonych oraz w systemach z zastosowaniem łączników mechanicznych.

##### 5.4.4.1 Przygotowanie zaprawy klejącej

Do klejenia izolacji termicznej, w przypadku typowych podłoży budowlanych, używa się fabrycznie przygotowanych zapraw klejowych na bazie cementu z dodatkiem polimeru redyspersyjnego, gotowych do użycia po wymieszaniu na budowie z wodą lub dyspersyjne masy klejowe, dające po wymieszaniu z cementem zaprawę klejową. Do zastosowań specjalnych możliwe jest również użycie odpowiednich mas klejowych do przyklejania płyt i wykonywania warstw izolacji przeciwwilgociowych poniżej poziomu terenu. Zaprawę klejową należy przygotować według zaleceń producenta (instrukcje i karty techniczne).

##### 5.4.4.2 Nakładanie kleju (do przyklejania płyt ze styropianu i wełny mineralnej)

###### a) Metoda obwodowo-punktowa

Jest to najpopularniejsza metoda (zwana też metodą „ramki i placków”), stosowana w przypadku nierówności podłoża do  $\pm 10$  mm.

Na płytę należy nanosić taką ilość zaprawy, aby uwzględniając nierówności podłoża i możliwą do położenia warstwę kleju (ok. 1 do 2 cm) zapewnić minimum 40% efektywnej powierzchni przyklejenia płyty do podłoża (przy większych nierównościach należy stosować zróżnicowanie grubości izolacji). Po obwodzie płyty wzdłuż jej krawędzi należy nanieść około 3-5 cm szerokości pasmo zaprawy i dodatkowo w środku płyty należy nałożyć 3 – 6 placków zaprawy o odpowiedniej średnicy – zgodnie z wytycznymi systemodawcy.

**UWAGA:** Zaprawę klejącą nanosi się jedynie na powierzchnię płyt izolacyjnych, nigdy na podłoże.



Fot. 3

###### b) Metoda grzebieniowa

Najkorzystniejsza, ale możliwa do stosowania wyłącznie na równych podłożach. Zaprawę klejącą należy nakładać na całą powierzchnię płyty termoizolacyjnej przy użyciu pacy zębatej (zęby ok. 10 x 10 mm).



Fot. 4

#### Uwagi dodatkowe

Ze względu na hydrofobowość wełna mineralna wymaga wstępnego szpachlowania („gruntowania” klejem). Nie dotyczy to wełny powlekanej fabrycznie. Lamelowe płyty z wełny mineralnej należy przyklejać całościowo metodą grzebieniową.

#### 5.4.4.3. Montaż płyt termoizolacyjnych

Przed rozpoczęciem prac związanych z przyklejaniem płyt termoizolacyjnych należy na ścianie poprowadzić linki pomocnicze w kierunkach poziomych i pionowych celem określenia ewentualnych odchyłeń od płaszczyzny i w razie konieczności podłoże odpowiednio przygotować (patrz pkt 5.1.). Linki te będą pomocne przy bieżącej kontroli równości przyklejanych płyt.

Każdą płytę termoizolacyjną z nałożoną zaprawą klejącą przyciskamy do ściany i lekko ją przesuwamy w celu skutecznego rozprowadzenia kleju. Zaleca się ułożenie najniższego pasa na wypoziomowanej listwie cokołowej. Płyty należy układać od dołu do góry rozmieszczając pasami poziomymi, z przewiązaniem na narożach „na mijankę” (minięcie krawędzi pionowych min. 15 cm). Nie dotyczy to wyklejania ościeży otworów.



Fot. 5

Płyty należy dociskać równomiernie, np. drewnianą pacą o dużej powierzchni, sprawdzając na bieżąco przy pomocy poziomnicy równość powierzchni. Brzeg płyt musi być całkowicie przyklejony. Prawidłowość mocowania po zaschnięciu kleju można sprawdzić poprzez ucisk naroży – przy prawidłowo zamocowanej płycie nie powinno nastąpić jej ugięcie.



Fot. 6

Krawędzie płyt dociskać szczelnie do siebie. Po stwardnieniu kleju ewentualne szczeliny wynikające z dopuszczalnych tolerancji płyt termoizolacyjnych większe niż 2 mm należy wypełnić klinami z tej samej izolacji. W przypadku szczelin mniejszych niż 4 mm – w systemach z zastosowaniem płyt styropianowych - do ich wypełnienia można

użyć zalecanych przez producenta systemu mas uszczelniających.

W celu uniknięcia powstania otwartej spoiny pionowej należy po przyciśnięciu płyty, a przed przyklejeniem kolejnej płyty, usunąć nadmiar wypływającego spod niej kleju. Zabieg taki należy również wykonać na narożnikach zewnętrznych budynku.

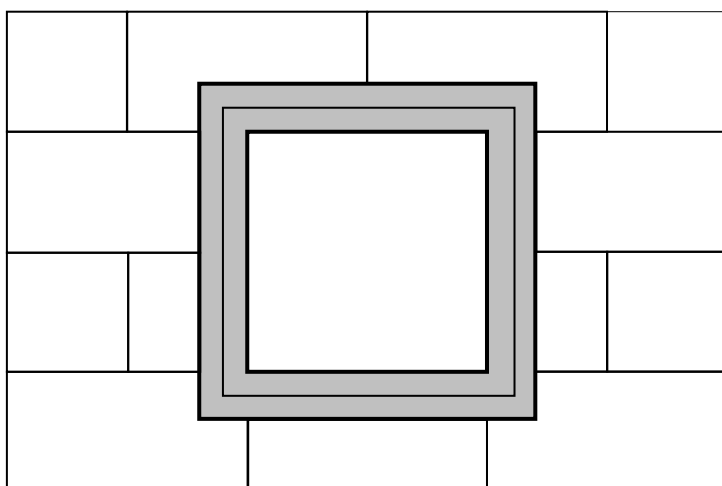
**UWAGA: klej nie może znaleźć się na bocznych krawędziach płyt.**



Fot. 7

Każdorazowo należy używać pełnych płyt i ich połówek zachowując ich przewiązanie (nie dotyczy krawędzi ościeży). Nie należy używać płyt wyszczerbionych, wgniecionych czy połamanych. Przycinanie płyt wystających poza naroża ścian możliwe jest dopiero po związaniu kleju. Należy zachować przesunięcie styków płyt względem krawędzi ościeży na szerokość min. 10 cm (patrz rys. nr 3).

**UWAGA: niedopuszczalne jest pokrywanie się krawędzi płyt termoizolacyjnych z krawędziami naroży otworów w elewacjach.**



Rvs. nr 3

Płytę termoizolacyjną należy pozostawić lekko wysuniętą poza narożnik, w celu późniejszego, przycięcia jej wzdłuż prowadnicy. Narożnikowe krawędzie płyt termoizolacyjnych, zaleca się przeszliować płasko, wzdłuż prowadnicy.

Fot. 8



Fot. 9



### 5.4.5. Szlifowanie płyt termoizolacyjnych

Nierówności i uskoki powierzchni płyt termoizolacyjnych należy zeszlifować do uzyskania jednolitej płaszczyzny (powierzchni). Jest to istotny element procesu, decydujący o równości ocieplanej powierzchni oraz o zużyciu materiałów w dalszych etapach. Szlifowanie należy przeprowadzać w taki sposób, aby unikać zanieczyszczania okolicy pyłem, najlepiej poprzez stosowanie urządzeń z odsysaniem urobku do pojemników szczelnych.

W przypadku konieczności szlifowania wełny mineralnej, z uwagi na dodatkowe utrudnienia, należy zachować szczególną ostrożność i stosować się do zaleceń producentów wełny.

### 5.4.6. Mocowanie płyt termoizolacyjnych przy pomocy łączników mechanicznych

#### 5.4.6.1 Informacje ogólne

- ilość, rodzaj i długość łączników mechanicznych winna być szczegółowo określona w dokumentacji technicznej.
- rodzaj łączników zależy od rodzaju podłoża, w którym łączniki te mają być osadzone oraz od zastosowanego materiału termoizolacyjnego. Do mocowania płyt styropianowych możliwe jest stosowanie łączników z trzpieniem tworzywowym lub stalowym a w przypadku wełny mineralnej - wyłącznie z trzpieniem stalowym.
- do mocowania izolacji cieplnych z wełny lamelowej należy stosować łączniki mechaniczne ze specjalnymi talerzykami rozkładającymi naprężenia
- w przypadku podłoży gazobetonowych i z pustaków ceramicznych o poprzecznym układzie komór powietrznych należy zachować szczególną ostrożność przy doborze łączników i stosować łączniki przeznaczone do tego rodzaju podłoża (posiadające dopuszczenie do stosowania)
- w przypadku podłoży o wątpliwej nośności, w szczególności zbudowanych z materiałów szczelinowych zalecane jest wykonanie prób wyrywania łączników.
- łączniki mechaniczne należy osadzać po stwardnieniu kleju.

Tabela 6

Wymagania techniczne dotyczące łączników mechanicznych do mocowania izolacji termicznej ze styropianu:

Lp.	Cecha	Wartość
1	Materiał łącznika	Zachowujący właściwości mechaniczne w niskich temperaturach
2	Trzpień łącznika	Z tworzywa sztucznego wzmocniony, bądź stalowy ocynkowany z główką z tworzywa eliminującą powstawanie mostków cieplnych
3	Sposób montażu	Wbicie lub wkręcenie trzpienia
4	Talerzyk	Średnica min. 60mm. Powierzchnia chropowata z otworami, zapewniająca przyczepność zaprawy klejącej
5	Mostki cieplne	Budowa łącznika minimalizująca powstawanie mostków cieplnych
6	Głębokość zakotwienia	Zależna od podłoża i zgodna z dopuszczeniem dla danego typu łącznika
7	Liczba łączników	Musi wynikać z obliczeń statycznych jest zależna od strefy oraz wysokości wbudowania łącznika. Ilość łączników nie może być mniejsza niż 4 szt./ 1m <sup>2</sup>
8	Rozmieszczenie łączników	Zgodne z projektem, według wytycznych dostawcy systemu

Tabela 7

Wymagania techniczne dotyczące łączników mechanicznych do mocowania izolacji z wełny mineralnej zwykłej i lamelowej:

Lp.	Cech	Wartość
1	Materiał łącznika	Zachowujący właściwości mechaniczne w niskich temperaturach
2	Trzpień łącznika	Stalowy ocynkowany z główką z tworzywa eliminującą powstawanie mostków cieplnych
3	Sposób montażu	Wbicie lub wkręcenie trzpienia
4	Talerzyk	Wełna twarda – średnica 60mm, Wełna lamelowa – średnica 60mm + talerzyk o średnicy min. 130 mm zwiększający powierzchnię docisku (średnica zależna od dostawcy systemu) Powierzchnia chropowata z otworami, zapewniająca przyczepność zaprawy klejącej
5	Mostki cieplne	Budowa łącznika minimalizująca powstawanie mostków cieplnych
6	Głębokość zakotwienia	Zależna od podłoża i zgodna z dopuszczeniem dla danego typu łącznika

7	Liczba łączników	Musi wynikać z obliczeń statycznych jest zależna od strefy oraz wysokości wbudowania łącznika. Ilość łączników nie może być mniejsza niż 4 szt./ 1m <sup>2</sup>
8	Rozmieszczenie łączników	Zgodne z projektem, według wytycznych dostawcy systemu,

#### 5.4.6.2 Wymagana długość łączników

Zależna jest od budowy ściany oraz od grubości płyt termoizolacyjnych. Istniejący tynk należy traktować jako nie-nośne podłoże, dlatego wymaganą głębokość kotwienia łączników należy liczyć od poziomu właściwej, nośnej ściany i powinna ona odpowiadać co najmniej długość strefy rozprężnej. Potrzebna długość łączników mechanicznych obliczana jest poprzez dodanie następujących składników:

$$L \geq h_{ef} + a_1 + a_2 + d_a \quad \text{gdzie:}$$

$h_{ef}$  - minimalna głębokość osadzenia w danym materiale budowlanym,

$a_1$  - łączna grubość starych warstw np. stary tynk,

$a_2$  - grubość warstwy kleju,

$d_a$  - grubość materiału termoizolacyjnego,

$L$  - całkowita długość łącznika.

#### 5.4.6.3 Wymagana ilość i rozkład łączników

Informacje o rodzaju, ilości i rozmieszczeniu łączników mechanicznych powinien zawierać projekt techniczny ocieplenia budynku. Wielkości te zależne są m.in. od strefy obciążenia wiatrem, w której znajduje się budynek oraz od wysokości i miejsca wbudowania łącznika. Ilość łączników nie może być mniejsza niż 5 szt./ 1m<sup>2</sup> powierzchni elewacji. Przy narożnikach budynku w tzw. „strefie narożnej” wymagane jest zwiększenie ilości łączników. W pierwszej kolejności łączniki mechaniczne należy osadzać w narożach płyt. Odległość pomiędzy skrajnymi łącznikami a krawędzią budynku powinna wynosić w przypadku ściany murowanej co najmniej 10 cm, a w przypadku ściany z betonu co najmniej 5 cm. W przypadku wykończenia elewacji okładziną z płytek ceramicznych, klinkierowych, (np. powierzchnie cokołów) należy wzmocnić łączenie warstwy termoizolacyjnej z podłożem przez zastosowanie dodatkowej liczby łączników mechanicznych w ilości 4 kołków/m<sup>2</sup>. Dodatkowe kołkowanie wykonujemy przez warstwę kleju na siatce, warstwę termoizolacyjną do nośnego podłoża.

#### 5.4.6.4. Montaż łączników mechanicznych

Łączniki po uprzednim nawierceniu otworu w ścianie poprzez płytę izolacyjną zostają osadzone w ścianie, po czym trzpień mocujący zostaje wkręcony za pomocą wiertarki z wkrętakiem (w przypadku łączników wkręcanych) lub wbity (w łącznikach wbijanych).



Fot.10

Niedopuszczalne jest zerwanie przez łączniki struktury izolacji. Główna łącznika powinna być zlicowana z powierzchnią płyt termoizolacyjnych (w wyjątkowych wypadkach może wystawać max. 1 mm ponad płaszczyznę płyt).



Fot.11

**UWAGA:**

**Niedopuszczalne jest pominięcie klejenia płyt i stosowanie wyłącznie łączników mechanicznych - przyklejenie zapobiega przesuwaniu się ich względem podłoża**

**5.4.7 Obróbki blacharskie**

Obróbki blacharskie muszą być zamontowane w sposób stabilny i zapewniający odprowadzenie wody poza powierzchnię elewacji. Należy je tak ukształtować, aby ich krawędź oddalona była od docelowej powierzchni elewacji o ok. 4 cm.

Obróbki blacharskie należy wykonać najpóźniej przed wykonywaniem warstwy zbrojonej, w sposób zapewniający we wszystkich fazach prac należyłą ochronę powierzchni przed wodami opadowymi i spływającymi.

Niedopuszczalne jest przenoszenie drgań blacharki bezpośrednio na cienkowarstwowy element wykończeniowy.

Wszelkie uszczelnienia styków izolacji termicznej z elementami wykonanymi z materiałów o innej rozszerzalności wykonać z użyciem przeznaczonych do tego celu kitów lub taśm uszczelniających w sposób podany w projekcie lub zestawieniach rozwiązań szczegółów podanych przez producenta systemu.

**5.4.8. Ocieplenie ścian w strefach narażonych na wilgoć i wodę rozbryzgową**

W przypadku kontynuacji ocieplenia w strefie cokołowej budynku, czy też pod ziemią (ocieplenie ścian piwnicznych) należy uwzględnić odmienne obciążenia mechaniczne oraz często stałe zawilgocenie. W strefach tych wolno stosować tylko i wyłącznie wzajemnie do siebie dopasowane systemowe komponenty.

Sposób wykonania ocieplenia strefy cokołowej oraz połączenia jej z częścią podziemną powinny być zamieszczone w dokumentacji projektowej w postaci szczegółowych rysunków.

Do ocieplania fundamentów lub ścian piwnic służą specjalne odmiany styropianu EPS P o jeszcze większej niż tradycyjny styropian odporności na wodę i wilgoć. W przypadku zaś użycia płyt z polistyrenu ekstrudowanego XPS, które mają być pokryte warstwą zbrojoną i ewentualnie tynkiem nawierzchniowym, należy stosować wyłącznie płyty o powierzchni szorstkiej oznaczone symbolem XPS-R.

**5.4.9. Obróbka szczególnych miejsc elewacji**

Szczególne miejsca elewacji należy obrobić w sposób podany w projekcie lub w zestawieniach rozwiązań szczegółów podanych przez producenta systemu.

**5.4.10. Szczeliny dylatacyjne**

Szczeliny dylatacyjne w elementach budynku lub między nimi powinny zostać przeniesione na ocieplaną elewację. Zwykle do wykonania szczelin stosuje się dwie metody:

**a) Wykonanie szczelin dylatacyjnych z zastosowaniem profilu dylatacyjnego ściennego lub narożnego**

W warstwie materiału ocieplającego (ponad szczeliną w murze) wykonuje się równomierną pionową lub poziomą szczelinę o szerokości ok. 15 mm. Krawędzie szczeliny należy wyrównać. Materiał ociepleniowy na szerokości ok. 20 cm po obu stronach szczeliny należy płasko zeszlifować i pokryć zaprawą klejącą. Profil dylatacyjny ścisnąć i taśmę elastyczną profilu wsunąć do szczeliny. Kątowniki profilu dylatacyjnego oraz paski z siatki zbrojącej ułożyć w zaprawie klejącej nałożonej uprzednio na materiale ociepleniowym i całość przespachlować. Profile ściennie szczelin dylatacyjnych osadza się od dołu do góry. Sąsiadujące profile muszą nachodzić na siebie (górnym na dolny) minimum 2 cm.

**UWAGA:**

**Nie wolno dopuścić do zabrudzenia szczeliny profilu dylatacyjnego zaprawą. W tym celu profil na czas obróbki należy zamknąć np. wsuwając w szczelinę pasek styropianu.**

Przebieg prac przy montażu profili narożnych jest podobny jak w przypadku profili ściennych.



Fot.12

### b) Wykonanie szczelin dylatacyjnych bez użycia profili

Rozwiązanie dylatacji w inny sposób niż z użyciem specjalnych profili jest możliwe wyłącznie, jeśli taki sposób został podany w dokumentacji projektowej. Projektant w tym przypadku zobowiązany jest zamieścić opis oraz rozwiązanie w postaci szczegółowych rysunków.

#### 5.4.11. Ościeża okien i drzwi

Przy obróbce ościeży okiennych i drzwiowych zaleca się stosowanie specjalnych profili ochronno uszczelniających lub samorozprężnej taśmy poliuretanowej. Sposób wykonania oraz materiały powinny być sprecyzowane w projekcie technicznym. Gotowymi rozwiązaniami dysponują też zwykle systemodawcy.

Należy starannie ocieplić zewnętrzne powierzchnie ościeży otworów okiennych. Ze względów technicznych izolacja musi tam mieć mniejszą grubość niż izolacja układana na ścianach (nie może przekroczyć szerokości ościeżnicy, lecz nie powinna być mniejsza niż 2 cm). Pozostawienie powierzchni ościeży otworów okiennych bez docieplenia może doprowadzić do przemarzania ściany wokół okien i pojawienia się pleśni na wewnętrznej powierzchni otworów okiennych, wokół ościeżnicy. W związku z tym zalecane jest stosowanie stolarki o szerszych ościeżnicach i/lub wykonanie termoizolacji tej strefy z materiałów o niższym współczynniku przewodzenia ciepła  $\lambda$ .

#### 5.4.12. Ochrona narożników i krawędzi

Do obróbki narożników oraz krawędzi należy stosować rozwiązania zalecane przez producenta systemu, tj.:

- kątowniki ze stali szlachetnej,
- kątowniki ze stali szlachetnej z siatką zbrojącą,
- kątowniki z PCV z siatką zbrojącą (stosowane wyłącznie w systemach z użyciem styropianowych płyt termoizolacyjnych),
- kątowniki z tzw. siatki pancerniej,

#### 5.4.13. Wykonanie warstwy zbrojonej

##### 5.4.13.1. Zbrojenie przy narożach okien, drzwi i innych otworów w elewacji

Powyżej i poniżej krawędzi otworów okien i drzwi, w celu zabezpieczenia przed zwiększonymi naprężeniami, na warstwę materiału izolacyjnego naklejamy pod kątem 45° paski tkaniny z włókna szklanego, o wymiarach minimum 25 x 35 cm.



Fot.13

##### 5.4.13.2. Warstwa zbrojona

Warstwę zbrojoną wykonuje się najwcześniej po upływie 24 godzin od montażu płyt termoizolacyjnych. Po tym czasie na płyty termoizolacyjne nakłada się zaprawę lub masę klejącą i rozprowadza się ją równomiernie pacą ze stali nierdzewnej (np. „zębata” o wielkości zębów 10-12 mm) tworząc warstwę z materiału klejącego na powierzchni nieco większej od przyciętego pasa siatki zbrojącej. Na tak przygotowanej warstwie natychmiast rozkłada się siatkę zbrojącą i zatapia w niej przy użyciu pacy ze stali nierdzewnej, szpachlując na gładko.

Siatka zbrojąca powinna być niewidoczna i całkowicie zatopiona w warstwie materiału klejącego. Warstwa zaprawy/masy klejącej z zatopioną siatką zbrojącą tworzy warstwę zbrojoną. Grubość warstwy zbrojonej po stwardnieniu powinna być zgodna z określaną przez producenta systemu.

Siatkę zbrojącą należy układać na zakład o szerokości kilku cm (dokładną szerokość zakładu siatki zbrojącej podaje systemodawca w specyfikacji technicznej systemu), względnie wyprowadzić poza krawędzie otworów okiennych i drzwiowych. Po nałożeniu siatki w pobliżu haków rusztowania itp. na nacięcie nakłada się dodatkowy pasek siatki i zatapia ją w masie klejącej. Przy wykańczaniu cokołu z zastosowaniem listwy cokołowej zatopioną siatkę należy

ściąć po dolnej krawędzi listwy.



Fot. 12

#### 5.4.14 Wyprawa zewnętrzna

##### 5.4.14.1. Podkład tynkarski

W niektórych systemach zalecane jest uprzednie naniesienie techniką malarską podkładu tynkarskiego.

##### 5.4.14.2. Masy i zaprawy tynkarskie

Do wykonywania zewnętrznej wyprawy tynkarskiej używa się fabrycznie przygotowanych produktów, zdefiniowanych w dokumencie normatywnym dla danego zestawu wyrobów.

Najczęściej stosowane na rynku produkty to:

- akrylowa (polimerowa) masa tynkarska – gotowa mieszanka w postaci pasty, której podstawowym składnikiem wiążącym jest dyspersja polimerowa,
- silikonowa masa tynkarska – gotowa mieszanka w postaci pasty, której istotnym składnikiem wiążącym jest żywica lub emulsja silikonowa (krzemooorganiczna),
- silikatowa masa tynkarska – gotowa mieszanka w postaci pasty, której istotnym składnikiem wiążącym jest spoiwo silikatowe (krzemianowe),
- mineralna zaprawa tynkarska – sucha mieszanka do zarobienia wodą, której podstawowym składnikiem jest spoiwo mineralne (cement i/lub wapno).

Wierzchnią wyprawę tynkarską należy nakładać po dokładnym wyschnięciu warstwy zbrojonej, nie wcześniej jednak niż po 48 godzinach.

Wyprawy tynkarskie mogą posiadać różne faktury zgodne z kartami technicznymi i próbkami producenta.

Ze względu na rozszerzalność termiczną, gładkie faktury powierzchni tynków w systemach ociepleń nie są wskazane. Tynki cienkowarstwowe gładkie (o uziarnieniu poniżej 1 mm), tworzą zbyt cienką warstwę zewnętrzną i dlatego ich stosowanie jako samodzielnej warstwy na dużych powierzchniach nie jest zalecane.

Wyprawy tynkarskie gładkie (o uziarnieniu do 1 mm) można stosować jako tynki uzupełniające na małych powierzchniach nie podlegających ociepleniu (na przykład wnętrza ekranów balkonowych).

Malowanie elewacji (o ile występuje) należy wykonywać na tynkach dobrze wyschniętych. Malowanie tynków mineralnych farbami fasadowymi rekomendowanymi i dopuszczonymi przez producenta systemu jest zalecane. W wyniku malowania tynku mineralnego farbą zmniejsza się znacząco chłonność wilgoci przez tynk mineralny oraz znacznie zmniejsza się zdolność tynków mineralnych do zabrudzeń. Pokrywanie powierzchni tynku powłoką malarską ma przede wszystkim zabezpieczyć powierzchnię tynku przed niekorzystnym oddziaływaniem warunków atmosferycznych i środowiskowych, przy jednoczesnym uzyskaniu efektu estetycznego.

Kolorystyka elewacji powinna być utrzymana w barwach pastelowych. W przypadku elewacji południowych i zachodnich należy unikać stosowania powierzchni wypraw w kolorach ciemnych (współczynnik odbicia światła HBW powinien być wyższy od 30), ze względu na nadmierne nagrzewanie się takich powierzchni, co może spowodować naprężenia rozciągające w wyprawie i w efekcie jej pękanie.

## 6. KONTROLA JAKOŚCI ROBÓT

### 6.1. Ogólne zasady kontroli jakości robót podano w ST „Wymagania ogólne” Kod CPV 45000000-7, pkt. 6

### 6.2. Badania przed przystąpieniem do robót ociepleniowych

Przed przystąpieniem do robót ociepleniowych należy przeprowadzić badania materiałów, które będą wykorzystane do wykonywania robót oraz dokonać oceny podłoża.

**6.2.1. Badania materiałów**

Kontrola ta polega na sprawdzeniu zgodności dokumentów dopuszczających poszczególne wyroby do obrotu z dokumentem odniesienia. Sprawdzeniu powinna podlegać prawidłowość oznakowania poszczególnych materiałów. Po stwierdzeniu formalnej przydatności wyrobów, należy dokonać sprawdzenia zgodności asortymentowej, jakościowej oraz ilościowej.

**UWAGA:** zgodnie z rozporządzeniem z dnia 11 sierpnia 2004 r. w sprawie sposobów deklarowania zgodności wyrobów budowlanych oraz sposobu znakowania ich znakiem budowlanym (Dz. U. Nr 198 poz. 2041) producent / dostawca nie ma obowiązku dostarczania odbiorcy deklaracji zgodności.

**6.2.2. Ocena podłoża**

Badanie stanu podłoża należy przeprowadzić według wymagań określonych w pkt. 5.3. niniejszej ST.

**6.3. Dopuszczalne odchylenia powierzchni i krawędzi podłoży, etapów pośrednich oraz stanu wykończonego ocieplanej elewacji****6.3.1. Dopuszczalne odchylenia podłoży (stanów surowych).**

Źródło:

„Warunki techniczne wykonania i odbioru robót budowlanych”, tom I „Budownictwo ogólne”, część 2, Wydawnictwo „Arkady”, Wydanie 4, Warszawa 1990.

**a) Konstrukcje murowe (wg tablicy 9-31, str. 86)**

Dopuszczalne odchyłki wymiarów dla murów z cegły i pustaków ceramicznych oraz z elementów z betonu komórkowego.

Tab. 8

Lp.	Rodzaje odchyłek	Dopuszczalne odchyłki dla murów [mm]		
		z cegły i pustaków ceramicznych		z drobnowymiarowych elementów z betonu komórkowego
		mury spoinowane	mury niespoinowane	
1.	Zwichrowania i skrzywienia powierzchni murów: na długości 1 m na całej powierzchni ściany pomieszczenia	3 10	6 20	4 -
2.	Odchylenia od pionu powierzchni i krawędzi: na wysokości 1 m na wysokości 1 kondygnacji na całej wysokości ściany	3 6 20	6 10 30	3 6 15
...	...	...	...	...
5.	Odchylenia przecinających się powierzchni muru od kąta przewidzianego w projekcie (najczęściej prostego) na długości 1 m na całej długości ściany	3 -	6 -	10 30
...	...	...	...	...

**b) Konstrukcje żelbetowe monolityczne (wg tablicy 10-3, str. 100)**

Dopuszczalne odchyłki od wymiarów i położenia konstrukcji betonowych i żelbetowych.

Tab. 9

Odchylenia	Dopuszczalna odchyłka [mm]
Odchylenie płaszczyzn i krawędzi ich przecięcia od projektowanego pochylenia:	
a) na 1 m wysokości	5
b) na całą wysokość konstrukcji i w fundamentach	20
c) w ścianach wzniesionych w deskowaniu nieruchomym oraz słupów podtrzymujących stropy monolityczne	15
d) w ścianach (budowlach) wzniesionych w deskowaniu ślizgowym lub przestawnym	1/500 wysokości budowli, lecz nie więcej niż 100 mm

Odchylenie płaszczyzn poziomych od poziomu:	
a) 1 m płaszczyzny w dowolnym kierunku	5
b) na całą płaszczyznę	15
Miejscowe odchylenia powierzchni betonu przy sprawdzeniu łąką o długości 2,0 m z wyjątkiem powierzchni podporowych:	
a) powierzchni bocznych i spodnich	±4
b) powierzchni górnych	±8
Odchylenia w długości lub rozpiętości elementów	±20
Odchylenia w wymiarach przekroju poprzecznego	±8
Odchylenia w rzędnych powierzchni dla innych elementów	±5

### b) Konstrukcje z wielkowymiarowych prefabrykatów betonowych

#### Konstrukcje montowane swobodnie. (wg tablicy 12-8, str. 138)

Wartości dopuszczalnych odchyłek montażowych przy montażu swobodnym w zależności od rodzaju prefabrykatu i rodzaju odchyłki

Tab. 10

Rodzaj prefabrykatu	Przesunięcie prefabrykatu w pionie budynku [mm] z	Przesunięcie prefabrykatu w poziomie budynku		Wychylenie prefab. z pionu, przesunięcie krawędzi sąsiednich prefabrykatów [mm] w	Przesunięcie prefab. górnej kondygn. w stosunku do prefab. niższej kondygnacji [mm] p
		w poprzek [mm] x	wzdłuż [mm] y		
...	...	...	...	...	...
Ściany konstrukcyjne	±6	±10	±10	±5	±6
Słupy, ramy	±6	±10	±10	±5	±6
Płyty stropowe	±10	±10	±10	±10	±6
...	...	...	...	...	...
Belki, podciągi	±5	±5	±10	-	-
...	...	...	...	...	...
Elementy obudowy sanitarnej, bloki elektryczne, wentylacyjne, spalinowe, sanitarne, windy itp.	...	...	...	...	...
Elementy wypełniające	±6 ±10	±10 ±16	±10 ±16	±4 ±6	±6 ±8

#### Konstrukcje montowane w sposób wymuszony. (wg tablicy 12-9, str. 139)

Wartości dopuszczalnych odchyłek montażowych przy montażu przymusowym w zależności od rodzaju prefabrykatu i rodzaju odchyłki

Tab. 11

Rodzaj prefabrykatu	Przesunięcie prefabrykatu w pionie budynku [mm] z	Przesunięcie prefabrykatu w poziomie budynku		Wychylenie prefab. z pionu, przesunięcie krawędzi sąsiednich prefabrykatów [mm] w	Przesunięcie prefab. górnej kondygn. w stosunku do prefab. niższej kondygnacji [mm] p
		w poprzek [mm] x	wzdłuż [mm] y		
...	...	...	...	...	...
Ściany konstrukcyjne	±3	±4	±2	±2	±2
Ściany zewnętrzne	±3	±4	±4	±3	±3
Ściany zewnętrzne z gazobetonu	±3	±4	±4	±2	±3
...	...	...	...	...	...
Ściany osłonowe logii	±3	±4	±3	±3	±3
Płyty stropu	±5	±6	±6	±4	-
...	...	...	...	...	...
Bloki wentylacyjne i spalinowe	±6	±10	±10	±4	±6
...	...	...	...	...	...
Elementy obudowy dźwigów, kabin itp.	±6	±10	±10	±4	±4

### 6.3.2. Dopuszczalne odchylenia powierzchni wykończonych.

#### 6.3.2.1. Informacje wstępne – odmiany i kategorie tynków

Ze względu na technikę wykonania i wynikający z niej stopień wygładzenia powierzchni wyprawy rozróżnia się odmiany i kategorie tynków podane w tabeli nr 12. Do odmian tynków zwykłych zalicza się tynki: surowe, pospolite, doborowe i wypalane. Tynki surowe (kat. 0, I, Ia) wykonywane są najczęściej jako jednowarstwowe, jednak stosowane mogą być także tynki surowe rapowane dwuwarstwowe. Tynki pospolite (kat. II, III) mogą być wykonywane jako dwu- lub trójwarstwowe. W przypadku podłoża o dobrej przyczepności tynki te mogą być wykonywane także jako jednowarstwowe. Tynki doborowe wykonywane są tradycyjnie jako trójwarstwowe o kategoriach IV i IVf. Jednak biorąc pod uwagę gładkość tynku oraz dopuszczalne odchylenia równości powierzchni wyprawy, kategoriom tym odpowiadają także jednowarstwowe tynki gipsowe.

Tab. 12

Podział tynków zwykłych ze względu na technikę wykonania, na podstawie normy PN-70/B-10100 (wyd. 3) Roboty tynkowe. Tynki zwykłe. Wymagania i badania przy odbiorze.

Odmiana tynku	Kategoria tynków	Wygląd powierzchni
Tynki surowe rapowane	0	Nierówna, z widocznymi poszczególnymi rzutami kielni i możliwymi niewielkimi prześwitami podłoża
Tynki surowe wyrównane kielnią	I	Bez prześwitów podłoża, większe zgrubienia wyrównane
Tynki surowe ściągane pacą	Ia	Z grubsza wyrównana
Tynki surowe pędzlowane 3)	-	Z grubsza wyrównana rzadką zaprawą
Tynki pospolite dwuwarstwowe	II 1)	Równa, ale szorstka
Tynki pospolite trójwarstwowe	III 1) 2)	Równa i gładka
Tynki doborowe	IV	Równa i bardzo gładka
Tynki doborowe filcowane	IVf	Równa, bardzo gładka, matowa, bez widocznych ziarenek piasku
Tynki wypalane	IVw	Równa, bardzo gładka z połyskiem, o ciemnym zabarwieniu

1) Przy stosowaniu tynkowania mechanicznego ścian stanowiących podłoża o dobrej przyczepności (np. mur z nowej cegły, wykonanie na puste spoiny) tynk tej kategorii może być uzyskany przez bezpośrednie naniesienie narzutu na podłoża, tj. bez obrzutki jak przy tynkach jednowarstwowych (przyp. normowy). 2) Do kategorii tej zalicza się także tynki dwuwarstwowe zatarte na gładko. 3) Odmiana tynku nie ujęta w normie.

#### 6.3.2.2. Dopuszczalne odchylenia powierzchni i krawędzi cienkowarstwowych tynków strukturalnych.

Źródło:

„Warunki techniczne wykonania i odbioru robót budowlanych”, tom I „Budownictwo ogólne”, część 4, Wydawnictwo „Arkady”, Wydanie 4, Warszawa 1990., pkt 24.3.8.

Odbiór tynków o fakturze specjalnej, p 1. (str. 22) - „wymagania dotyczące powierzchni tynku, płaszczyzny, odchylenia krawędzi od linii prostej, odchylenia powierzchni i krawędzi od kierunku pionowego i poziomego oraz odchylenia przecinających się płaszczyzn” należy przyjmować wg p. 24.2.7.2., tzn ... wg tablicy 24-1, str. 20

#### 6.3.2.3. Dopuszczalne odchylenia dla tynków zwykłych wewnętrznych (wg PN-70/B-10100).

Tab. 13

Kategoria	Odchylenie	Odchylenie powierzchni i krawędzi od kierunku	Odchylenie
-----------	------------	---	------------

tyunku	powierzchni tynku od płaszczyzny i odchylenie krawędzi od linii prostej	pionowego	poziomego	przecinających się płaszczyzn od kąta przewidzianego w dokumentacji
...	...	...	...	...
III	nie większe niż 3 mm i w liczbie nie większej niż 3 na całej długości łąty kontrolnej 2m	nie większe niż 2 mm na 1 m i ogółem nie więcej niż 4 mm w pomieszczeniach do 3,5 m wysokości oraz nie więcej niż 6 mm w pomieszczeniach powyżej 3,5 m wysokości	nie większe niż 3 mm na 1 m i ogółem nie więcej niż 6 mm na całej powierzchni między przegrodami pionowymi (ściany, belki itp.)	nie większe niż 3 mm na 1 m
IV IV f IV w	nie większe niż 2 mm i w liczbie nie większej niż 2 na całej długości łąty kontrolnej 2m	nie większe niż 1,5 mm na 1 m i ogółem nie więcej niż 3 mm w pomieszczeniach do 3,5 m wysokości oraz nie więcej niż 4 mm w pomieszczeniach powyżej 3,5 m wysokości	nie większe niż 2 mm na 1 m i ogółem nie więcej niż 3 mm na całej powierzchni między przegrodami pionowymi (ściany, belki itp.)	nie większe niż 2 mm na 1 m

Ponadto na mocy punktu 24.2.7.2. Odbiór tynków wykonywanych ręcznie i mechanicznie, pp. 3. i 4. (str. 21):

„3. Odchylenie promieni krzywizny powierzchni faset, wnęk itp. od projektowanego promienia nie powinny być większe niż:

- dla tynków kategorii II i III – 7 mm,
- dla tynków kategorii IV i IVf – 5 mm.

4. Dopuszczalne odchylenia od pionu powierzchni i krawędzi zewnętrznych tynków kategorii II – IV nie powinny być większe niż:

- na całej wysokości kondygnacji – 10 mm,
- na całej wysokości budynku – 30 mm.”

**UWAGA:** Cienkowarstwowe tynki strukturalne wykonywane na systemach ociepleń przy kontroli odchylen powierzchni i krawędzi powinno się traktować jak tynki kategorii III, co należy zapisać w umowie o roboty ociepleniowe. Wykonanie ich jako tynków kategorii IV wiąże się z dodatkowym nakładem pracy i powinno być uzgadniane oddzielnie.

#### 6.3.2.4. Normatywne odchylenia podłóży i stanów wykończonych wg normy DIN 18202

Wiersz	Powłoka, powierzchnia	Wartości graniczne odchylen [mm] przy max. odległości punktów porównawczych				
		0,1 m	1 m <sup>1)</sup>	4 m <sup>1)</sup>	10 m <sup>1)</sup>	15 m <sup>1)2)</sup>
...	...	...	...	...	...	...
5.	Niewykończone ściany i dolne powierzchnie stropów	5	10	15	25	30
6.	Wykończone ściany i dolne powierzchnie stropów (np. ściany tynkowane, okładziny ścienne, sufity podwieszane)	3	5	10	20	25
7.	Jak wiersz 6., lecz o podwyższonym standardzie	2	3	8	15	20

<sup>1)</sup> wartości pośrednie należy interpolować i zaokrąglić do pełnych milimetrów  
<sup>2)</sup> wartości z kolumny odnoszą się także do odległości punktów porównawczych powyżej 15 metrów

#### 6.4. Badania w czasie robót

Jakość i funkcjonalność BSO zależy od prawidłowości wykonania wszystkich kolejnych etapów systemowo określonych robót. Z tego względu, w czasie wykonywania robót szczególnie ważna jest bieżąca kontrola robót zanikających (ulegających zakryciu). Kontrola międzyoperacyjna powinna obejmować prawidłowość:

- przygotowania podłoża (oczyszczenie, zmycie, uzupełnienie ubytków, wzmocnienie, wyrównanie – w zakresie koniecznym),
  - przyklejenia płyt termoizolacyjnych,
  - osadzenia łączników mechanicznych,
  - wykonania warstwy zbrojonej,
  - wykonania (ewentualnego) gruntowania,
  - wykonania obróbek blacharskich,
  - zamocowania profili,
  - wykonania wyprawy tynkarskiej,
  - wykonania (ewentualnego) malowania,
- 6.4.1. **Kontrola przygotowania podłoża** – polega na sprawdzeniu czy podłoże zostało oczyszczone, zmyte, wyrównane, wzmocnione, czy dokonano uzupełnienia ubytków – w zakresie koniecznym, czy posiada odpowiednią nośność, wilgotność i nasiąkliwość oraz równości powierzchni,
- 6.4.2. **Kontrola jakości klejenia płyt izolacji termicznej** – polega na sprawdzeniu: równości i ciągłości powierzchni, układu i szerokości spoin, kompletności montażu profili cokołowych, krawędzi narożnych i dylatacyjnych, polega na sprawdzeniu sposobu przyklejenia płyt na powierzchni i krawędziach, szczelności styków płyt, wypełnienia szczelin, czystości krawędzi płyt, ukształtowania detali elewacji – dylatacji, styków i połączeń,
- 6.4.3. **Kontroli wykonania mocowania mechanicznego** – polega na sprawdzeniu liczby i rozmieszczenia łączników mechanicznych, położenia talerzyków (krążków) wobec płaszczyzny płyt (w płaszczyźnie lub do 1 mm poza nią). W przypadku podłoża o wątpliwej nośności, w szczególności zbudowanych z materiałów szczelinowych zalecane jest wykonanie prób wrywania łączników.
- 6.4.4. **Kontroli wykonania warstwy zbrojonej** – polega na sprawdzeniu prawidłowości zatopienia siatki zbrojącej w masie klejącej, wielkości zakładów siatki zbrojącej, grubości warstwy zbrojonej, równości, przestrzegania czasu i warunków twardnienia warstwy zbrojonej przed przystąpieniem do dalszych prac. Kontrola podlega również prawidłowość wykonania obrobienia miejsc newralgicznych elewacji (naroży zewnętrznych, ościeży i naroży otworów, dylatacji, podokienników, kapinosów itp.). Sprawdzenie równości warstwy zbrojonej jak w przypadku warstwy tynkarskiej.
- 6.4.5. **Kontroli wykonania gruntowania powierzchni warstwy zbrojonej** – polega na sprawdzeniu ciągłości wykonania warstwy gruntowej i jej skuteczności oraz zakresu wykonania (w przypadku systemowego wymagania).
- 6.4.6. **Kontroli wykonania obróbek blacharskich** – polega na sprawdzeniu zamocowania, spadków i zabezpieczenia blacharki przed negatywnym wpływem dalszych procesów ( np.: foliowanie) oraz wysunięcia poza projektowaną płaszczyznę ściany.
- 6.4.7. **Kontroli wykonania warstwy wykończeniowej (tynkarskiej)** - polega na sprawdzeniu ciągłości, równości i nadania właściwej zgodnej z projektem struktury. Wymagania co do równości powinny być zawarte w umowie pomiędzy wykonawcą oraz inwestorem. Jeśli w umowie nie ma sprecyzowanych wytycznych co do równości powierzchni oraz krawędzi należy przyjąć:
- odchylenie powierzchni od płaszczyzny nie powinno być większe niż 3 mm i w liczbie nie większej niż 3 na całej długości łaty kontrolnej (łata długości 2,0 m),
  - odchylenia krawędzi od kierunku pionowego nie powinno być większe niż 2 mm na 1 m i nie więcej niż 30 mm na całej wysokości budynku,
  - dopuszczalne odchylenia od pionu powierzchni i krawędzi zewnętrznych na całej wysokości kondygnacji – 10 mm,
  - dopuszczalne odchylenie powierzchni nie większe niż 30 mm na całej wysokości budynku,
  - odchylenie promieni krzywizny powierzchni faset, wnęk itp. od projektowanego promienia nie powinny być większe niż 7 mm.
- 6.4.8. **Kontroli wykonania (ewentualnego) malowania** - polega na sprawdzeniu ciągłości, jednolitości faktury i barwy, braku miejscowych wypukłości i wklęsłości, oraz widocznych napraw i zaprawek.
- 6.4.9. **Ocena wyglądu zewnętrznego** - polega na wizualnej ocenie wykończonej powierzchni ocieplenia. Powinna ona charakteryzować się jednorodnością, niezmiennością barwy i faktury oraz brakiem miejscowych wypukłości i wklęsłości stwierdzanymi wzrokowo przy świetle rozproszonym z odległości > 3 m. Dopuszczalne odchylenie wykończonego lica systemu od płaszczyzny (powierzchni), pionu i poziomu powinno być zgodne z ogólnymi warunkami odbioru technicznego robót budowlanych lub z warunkami szczegółowymi zawartymi w umowie.

## 6.5. Badania w czasie odbioru robót

### 6.5.1. Zakres i warunki wykonywania badań

Badania w czasie odbioru robót przeprowadza się celem oceny spełnienia wszystkich wymagań, dotyczących robót ociepleniowych, w szczególności w zakresie:

- zgodności z dokumentacją projektową i specyfikacją techniczną wraz z wprowadzonymi zmianami nanieśionymi w dokumentacji powykonawczej,
- jakości zastosowanych materiałów i wyrobów,
- prawidłowości przygotowania podłoża,
- prawidłowości wykonania ocieplenia i szczegółów systemu ociepleniowego.

Przy badaniach w czasie odbioru robót należy wykorzystywać wyniki badań dokonanych przed przystąpieniem do robót i w trakcie ich wykonywania. Przed przystąpieniem do badań przy odbiorze należy na wstępie sprawdzić na podstawie dokumentów czy załączone wyniki badań dokonanych przed przystąpieniem do robót potwierdzają, że przygotowane podłoża nadawały się do wykonania robót ociepleniowych, a użyte materiały spełniały wymagania pkt. 2 niniejszej ST. Do badań odbiorowych należy przystąpić po całkowitym zakończeniu robót.

### 6.5.2. Opis badań odbiorowych

W trakcie dokonywania odbioru robót należy dokonać oceny wykonanych robót elewacyjnych z zastosowaniem systemów ocieplania ścian poprzez porównanie z wymaganiami podanymi w pkt. 5.5. niniejszej ST, które powinny uwzględniać wymagania producenta systemu ocieplenia, normy dotyczące warunków odbioru a podane dalej w pkt. 10.1., a także „Wytyczne wykonawstwa, oceny i odbioru robót elewacyjnych z zastosowaniem zewnętrznych zespolonych systemów ocieplania ścian” – wyd. przez Stowarzyszenie na Rzecz Systemów Ociepleń, Warszawa 2004 r. M.in. zgodnie z treścią „Warunków technicznych wykonania i odbioru robót budowlanych” dla tynków o fakturze specjalnej do powierzchni BSO, pokrytych tynkiem cienkowarstwowym, należy stosować wymagania normy PN-70/B-10100 „Roboty tynkowe. Tynki zwykłe. Wymagania przy odbiorze”. Według tej normy odchylenia wymiarowe wykonanego tynku powinny mieścić się w następujących granicach:

Kategoria tynku	Odchylenie powierzchni tynku od płaszczyzny i odchylenie krawędzi od linii prostej	Odchylenie powierzchni i krawędzi od kierunku		Odchylenie przecinających się płaszczyzn od kąta przewidzianego w dokumentacji
		pionowego	poziomego	
III	nie większe niż 3 mm i w liczbie nie większej niż 3 na całej długości łąty kontrolnej 2 m	nie większe niż 2 mm na 1 m i ogółem nie więcej niż 4 mm w pomieszczeniach do 3,5 m wysokości oraz nie więcej niż 6 mm w pomieszczeniach powyżej 3,5 m wysokości	nie większe niż 3 mm na 1 m i ogółem nie więcej niż 6 mm na całej powierzchni między przegrodami pionowymi (ściany, belki itp.)	nie większe niż 3 mm na 1 m

Obowiązują także wymagania:

- odchylenia promieni krzywizny powierzchni faset, wnęk itp. od projektowanego promienia nie powinny być większe niż 7 mm,
- dopuszczalne odchylenia od pionu powierzchni i krawędzi zewnętrznych tynków nie powinny być większe niż 10 mm na całej wysokości kondygnacji i 30 mm na całej wysokości budynku.

Pokryta tynkiem cienkowarstwowym i ewentualnie malowana powierzchnia BSO powinna posiadać jednolity i stały kolor i fakturę. Niedopuszczalne jest występowanie na jej powierzchni lokalnych wypukłości i wklęsłości, możliwych do wykrycia w świetle rozproszonym.

## NAJCZĘŚCIEJ POPEŁNIANE BŁĘDY PRZY WYKONYWANIU BSO

Najczęściej popełnianymi błędami przy pracach ociepleniowych są:

1. Niewłaściwie prowadzona dokumentacja budowy:
  - brak protokołów przekazania placu budowy lub frontu robót,
  - brak zapisów o postępie robót,
  - brak potwierdzenia odbiorów robót zanikających,

- brak zapisów o wystąpieniu utrudnień,
- brak zapisów o konieczności wykonania robót dodatkowych.

Może to prowadzić do konfliktu zamawiającego i wykonawcy podczas odbioru prac.

2. Niewłaściwa technologia prowadzenia robót ociepleniowych:
  - brak przygotowania lub niewłaściwe przygotowanie podłoża (bez odkurzenia, umycia, usunięcia glonów i porostów, wyrównania, wzmocnienia, gruntowania - o ile to konieczne),
  - płyty termoizolacyjne przyklejane bez przewiązania – może stać się to przyczyną pęknięć na powierzchni elewacji (szczególnie na krawędziach budynku),
  - krawędzie płyt termoizolacyjnych pokrywają się z narożami otworów - może spowodować powstanie na elewacji ukośnych pęknięć,
  - nakładanie zaprawy klejącej na płyty termoizolacyjne tylko w postaci placków - oprócz osłabienia przyczepności, nie podparte krawędzie płyt uginają się, co utrudnia prawidłowe wykonywanie kolejnych etapów prac,
  - brak lub zbyt cienka warstwa materiału ocieplającego krawędzie ościeży,
  - nieprawidłowa technologia wykonania otworów pod łączniki mechaniczne (np. wiertarką udarową w materiałach szczelinowych,
  - nieprawidłowo dobrane, rozmieszczone i osadzone łączniki mechaniczne,
  - brak lub niedostateczne szlifowania uskoków płyt grubym papierem ściernym w zamian szpachlowanie styków płyt zaprawą klejącą, (która uwidacznia się przy bocznym oświetleniu ściany oraz w chłodne, wilgotne dni),
  - brak bądź niewłaściwy sposób wykonania (lub użycie źle dobranych materiałów) do wypełniania szczelin przy ościeżnicach i obróbkach blacharskich, co może spowodować wnikanie wody deszczowej pod płyty termoizolacyjne,
  - brak wklejania dodatkowych, ukośnych łat z siatki zbrojącej w narożach otworów – może spowodować powstanie na elewacji ukośnych pęknięć,
  - niestaranne wykonanie warstwy zbrojonej o zbyt małej grubości z siatką zbrojącą ułożoną na sucho, bez zatopienia jej w warstwie klejącej - osłabia zabezpieczenie materiału izolacyjnego i źle wpływa na trwałość wyprawy tynkarskiej, faktura i kolor siatki widoczne są na elewacji pomimo nałożenia tynku,
  - brak dostatecznych zakładów siatki zbrojącej – może spowodować powstanie pęknięć na elewacjach,
  - stosowanie dodatków j nieprzewidzianych w systemie do zaprawy lub masy klejącej
  - widoczne na elewacji połączenia tynku (tzw. zgrzewy) – świadczy to o źle zaplanowanej i źle zorganizowanej pracy; przed rozpoczęciem prac tynkarskich należy:
    - wyznaczyć linie styku, w których połączenia tynku nie będą widoczne,
    - zaplanować pracę jednocześnie na min. 2 lub 3 poziomach rusztowania,
    - pracę prowadzić nieprzerwanie do wyznaczonych linii styku;
  - brak stosowania osłon na rusztowaniach, co niesie ryzyko rozmycia świeżego tynku przez deszcz albo pojawienia się odbarwień. Również przy ładnej pogodzie osłony są niezbędne, gdyż zmniejszają szybkość przesychania cienkowarstwowych materiałów i stanowią ochronę dla świeżego tynku przed wiatrem niosącym tumany kurzu,
  - wykonywanie prac ociepleniowych w dni o zbyt niskich temperaturach.
3. Stosowanie „zamienników” elementów systemu. Elementami, które bywają najczęściej zamieniane w systemach na ich tańsze „odpowiedniki” to:
  - masa lub zaprawa klejąca do przyklejania płyt termoizolacyjnych,
  - masa lub zaprawa klejąca do wykonania warstwy zbrojonej,
  - siatka zbrojąca,
  - łączniki mechaniczne.

Jest to działanie niedozwolone i sprzeczne z prawem. Udowodnienie przypadku stosowania „zamienników” elementów systemu powoduje utratę gwarancji udzielanej przez systemodawcę oraz biuro projektów, a wykonawcę naraża na karę grzywny. Identyfikacja zamienionych składników po zakończeniu poszczególnych etapów robót jest trudna i nierzadko niemożliwa do dokonania. Sposobem kontroli kompletności może być zwrócenie się do dostawcy systemu o potwierdzenie, czy w okresie wykonywania ocieplenia wskazana firma wykonawcza zakupiła właściwą dla danej realizacji ilość materiałów (w odpowiedniej ilości i czasie).

## 7. WYMAGANIA DOTYCZĄCE PRZEDMIARU I OBMIARU ROBÓT

### 7.1. Ogólne zasady przedmiaru i obmiaru robót podano w ST „Wymagania ogólne” Kod CPV 45000000-7, pkt. 7

## 7.2. Jednostki oraz zasady przedmiarowania i obmiarowania

- 7.2.1. **Powierzchnie ocieplenia ścian budynku** oblicza się w metrach kwadratowych, jako iloczyn długości ścian w stanie surowym w rozwinięciu przez wysokość mierzona od wierzchu cokołu (dolnej krawędzi) do górnej krawędzi warstwy ocieplanej.
- 7.2.2. **Z powierzchni potrąca się powierzchnie** nieocieplane i powierzchnie otworów większe od 1 m<sup>2</sup>, doliczając w tym przypadku do powierzchni ocieplenia powierzchnie ościeży, obliczona w metrach kwadratowych, jako iloczyn długości ościeży mierzonych w świetle ich krawędzi i szerokości, wraz z grubością ocieplenia.

## 8. SPOSÓB ODBIORU ROBÓT

### 8.1. Ogólne zasady odbioru robót podano w ST „Wymagania ogólne” Kod CPV 4500000-7, pkt. 8

### 8.2. Odbiór robót zanikających i ulegających zakryciu

Do robót zanikających przy wykonywaniu robót ociepleniowych należy przygotowanie wraz z ewentualnym gruntowaniem podłoża, klejenie płyt izolacji termicznej, wykonywanie warstwy zbrojonej i ewentualne jej gruntowanie. Ich odbiór powinien zostać wykonany przed rozpoczęciem następnego etapu. Należy przeprowadzić badania wymienione w pkt. 6.3. i 6.4. niniejszej specyfikacji. W przypadku pozytywnego wyniku badań (zgodności z dokumentacją projektową i specyfikacją techniczną) można zezwolić na rozpoczęcie wykonywania następnych etapów robót. W przeciwnym przypadku (negatywny wynik badań) należy określić zakres prac i rodzaj materiałów koniecznych do usunięcia nieprawidłowości. Po ich wykonaniu badania należy powtórzyć. Wszystkie ustalenia związane z dokonaniem odbiorem robót ulegających zakryciu należy zapisać w dzienniku budowy lub protokole podpisanym przez przedstawicieli inwestora (inspektor nadzoru) i wykonawcy (kierownik budowy).

### 8.3. Odbiór częściowy

Odbiór częściowy polega na ocenie ilości i jakości wykonanej części robót. Odbioru częściowego robót dokonuje się dla zakresu określonego w dokumentach umownych, według zasad jak przy odbiorze ostatecznym robót. Celem odbioru częściowego jest wczesne wykrycie ewentualnych usterek w realizowanych robotach i ich usunięcie przed odbiorem końcowym. Odbiór częściowy robót jest dokonywany przez Inspektora nadzoru w obecności Kierownika budowy. Protokół odbioru częściowego jest podstawą do dokonania częściowego rozliczenia robót, jeżeli umowa taką formę przewiduje.

### 8.4. Odbiór końcowy

Odbiór końcowy stanowi ostateczną ocenę rzeczywistego wykonania robót w odniesieniu do ich zakresu (ilości), jakości i zgodności z dokumentacją projektową. Odbiór końcowy przeprowadza komisja, powołana przez Zamawiającego, na podstawie przedłożonych dokumentów, wyników badań oraz dokonanej oceny wizualnej. Zasady i terminy powoływania komisji oraz czas jej działania powinna określać umowa. Wykonawca robót obowiązany jest przedłożyć komisji następujące dokumenty:

- dokumentację projektową z naniesionymi zmianami dokonanymi w toku wykonywania robót,
- specyfikacje techniczne ze zmianami wprowadzonymi w trakcie wykonywania robót,
- dziennik budowy i książki obmiarów z zapisami dokonywanymi w toku prowadzonych robót, protokoły kontroli spiswane w trakcie wykonywania prac,
- dokumenty świadczące o dopuszczeniu do obrotu i powszechnego zastosowania użytych materiałów i wyrobów budowlanych,
- protokoły odbiorów robót ulegających zakryciu i odbiorów częściowych,
- instrukcje producenta systemu ociepleniowego,
- wyniki badań laboratoryjnych i ekspertyz.

W toku odbioru komisja obowiązana jest zapoznać się z przedłożonymi dokumentami, przeprowadzić badania zgodnie z wytycznymi podanymi w pkt. 6.4. niniejszej ST, porównać je z wymaganiami podanymi w dokumentacji projektowej i specyfikacji technicznej robót ociepleniowych, opracowanej dla realizowanego przedmiotu zamówienia oraz dokonać oceny wizualnej. Roboty ociepleniowe powinny być odebrane, jeżeli wszystkie wyniki badań są pozytywne, a dostarczone przez Wykonawcę dokumenty są kompletne i prawidłowe pod względem merytorycznym. Jeżeli chociażby jeden wynik badań był negatywny roboty ociepleniowe nie powinny zostać odebrane. W takim przypadku należy wybrać jedno z następujących rozwiązań:

- jeżeli to możliwe, należy ustalić zakres prac korygujących, usunąć niezgodności wykonanego ocieplenia z wymaganiami określonymi w dokumentacji projektowej i specyfikacji technicznej i przedstawić je ponownie do odbioru,
- jeżeli odchylenia od wymagań nie zagrażają bezpieczeństwu użytkownika, trwałości i szczelności ocieplenia, Zamawiający może wyrazić zgodę na dokonanie odbioru końcowego z jednoczesnym obniżeniem wartości wynagrodzenia w stosunku do ustaleń umownych,
- w przypadku, gdy nie są możliwe podane wyżej rozwiązania, Wykonawca zobowiązany jest do usunięcia wadliwie wykonanych robót ociepleniowych, wykonać je ponownie i powtórnie zgłosić do odbioru.

W przypadku niekompletności dokumentów odbiór może być dokonany po ich uzupełnieniu.

Z czynności odbioru sporządza się protokół podpisany przez przedstawicieli Zamawiającego i Wykonawcy. Protokół powinien zawierać:

- ustalenia podjęte w trakcie prac komisji,
- ocenę wyników badań,
- wykaz wad i usterek ze wskazaniem sposobu ich usunięcia,
- stwierdzenie zgodności lub niezgodności wykonania ocieplenia z zamówieniem.

Protokół odbioru końcowego jest podstawą do dokonania rozliczenia końcowego pomiędzy Zamawiającym a Wykonawcą.

### **8.5. Odbiór po upływie okresu rekojmi i gwarancji**

Celem odbioru po okresie rekojmi i gwarancji jest ocena stanu ocieplenia po użytkowaniu w tym okresie oraz ocena wykonywanych w tym okresie ewentualnych robót poprawkowych, związanych z usuwaniem zgłoszonych wad. Odbiór po upływie okresu rekojmi i gwarancji jest dokonywany na podstawie oceny wizualnej ocieplenia, z uwzględnieniem zasad opisanych w pkt. 8.4. „Odbiór końcowy”. Pozytywny wynik odbioru pogwarancyjnego jest podstawą do zwrotu kaucji gwarancyjnej, negatywny do ewentualnego dokonania potrąceń wynikających z obniżonej jakości robót. Przed upływem okresu gwarancyjnego Zamawiający powinien zgłosić wykonawcy wszystkie zauważone wady w wykonanych robotach ociepleniowych.

## **9. PODSTAWA ROZLICZENIA ROBÓT**

### **9.1. Ogólne ustalenia dotyczące podstawy płatności podano w ST „Wymagania ogólne” Kod CPV 45000000-7, pkt. 9**

#### **9.2. Zasady rozliczenia i płatności**

Rozliczenie robót ociepleniowych może być dokonane jednorazowo po wykonaniu pełnego zakresu robót i ich końcowym odbiorze lub etapami określonymi w umowie, po dokonaniu odbiorów częściowych robót. Ostateczne rozliczenie umowy pomiędzy Zamawiającym a Wykonawcą następuje po dokonaniu odbioru pogwarancyjnego. Podstawę rozliczenia oraz płatności za wykonany i odebrany zakres ocieplenia stanowi wartość tych robót obliczona na podstawie:

- określonych w dokumentach umownych (ofercie) cen jednostkowych i ilości robót zaakceptowanych przez Zamawiającego lub
- ustalonej w umowie kwoty ryczałtowej za określony zakres robót.

Ceny jednostkowe wykonania ocieplenia lub kwoty ryczałtowe obejmujące roboty ociepleniowe uwzględniają:

- przygotowanie stanowiska roboczego,
- dostarczenie do stanowiska roboczego materiałów, narzędzi i sprzętu,
- obsługę sprzętu niewymagającego etatowej obsługi,
- ustawienie i rozbiórkę rusztowań,
- ocenę i przygotowanie podłoża,
- zabezpieczenie stolarki okiennej i drzwiowej, okładzin i innych elementów elewacyjnych przed zanieczyszczeniem i uszkodzeniem w trakcie wykonywania BSO,
- wyznaczenie krawędzi powierzchni BSO (cokół, styki z płaszczyznami innych materiałów elewacyjnych, krawędzie powierzchni) oraz lica płaszczyzny płyt izolacji termicznej,
- gruntowanie podłoża,
- przyklejenie płyt izolacji termicznej do podłoża lub mocowanie za pomocą profili mocujących, wypełnienie ewentualnych nieszczelności,
- szlifowanie powierzchni płyt,
- mocowanie mechaniczne płyt za pomocą kołków rozporowych,
- ewentualne naklejenie siatki pancernej, wtopienie w warstwę zaprawy i wyrównanie jej,
- wykonanie standardowej warstwy zbrojonej - ze zbrojeniem ukośnym otworów,
- gruntowanie powierzchni warstwy zbrojonej (po związaniu zaprawy), mocowanie ewent. elementów dekoracyjnych (profilów),
- wyznaczenie przebiegu i montaż profili, listew narożnikowych, ochronnych, brzegowych, dylatacyjnych itp., wraz z docięciem połączeń na narożnikach wklęsłych i wypukłych, wymaganym zabezpieczeniem przed zanieczyszczeniem, mocowaniem dodatkowych pasów siatki zbrojącej itp.,
- wyznaczenie przebiegu i montaż (klejenie) profili dekoracyjnych wraz z ukształtowaniem połączeń w narożnikach wklęsłych i wypukłych, zbrojeniem powierzchni, zabezpieczeniem przed zanieczyszczeniem przy wykonywaniu dalszych prac, gruntowaniem, malowaniem.
- wykonanie warstwy wykończeniowej (po wyznaczeniu ewentualnych płaszczyzn kolorystycznych) – tynki, okładziny, powłoki malarskie,
- usunięcie zabezpieczeń stolarki, okładzin i innych elementów elewacyjnych i ewentualnych zanieczyszczeń,
- uporządkowanie terenu wykonywania prac,
- usunięcie pozostałości, resztek i odpadów materiałów w sposób uzgodniony ze Zleceniodawcą i zgodnie z

zaleceniami producenta,

- likwidacje stanowiska roboczego,
- przygotowanie kompletnej powykonawczej,
- prowadzenie badań, sprawdzeń i kontroli robót oraz materiałów, przygotowywanie analiz laboratoryjnych, ewentualnych opinii i ekspertyz.

Przy rozliczaniu robót ociepleniowych według uzgodnionych cen jednostkowych, koszty niezbędnych rusztowań mogą być uwzględnione w tych cenach lub stanowić podstawę oddzielnej płatności. Sposób rozliczenia kosztów montażu, demontażu i pracy rusztowań, koniecznych do wykonywania robót na wysokości powyżej 4 m, należy ustalić w postanowieniach pkt. 9 szczegółowej specyfikacji technicznej ocieplenia, opracowanej dla realizowanego przedmiotu zamówienia (SST).

## 10. DOKUMENTY ODNIESIENIA

### 10.1. Normy

PN-EN 13162:2002 Wyroby do izolacji cieplnej w budownictwie – Wyroby z wełny mineralnej (MW) produkowane fabrycznie. Specyfikacja.

PN-EN 13163:2004 Wyroby do izolacji cieplnej w budownictwie – Wyroby ze styropianu (EPS) produkowane fabrycznie. Specyfikacja.

PN-EN 13164:2003 Wyroby do izolacji cieplnej w budownictwie. Wyroby z polistyrenu ekstrudowanego (XPS) produkowane fabrycznie. Specyfikacja.

PN-EN 13164:2003/A1:2005(U) Wyroby do izolacji cieplnej w budownictwie. Wyroby z polistyrenu ekstrudowanego (XPS) produkowane fabrycznie. Specyfikacja (Zmiana A1).

PN-EN 13499:2005 Wyroby do izolacji cieplnej w budownictwie. Zewnętrzne zespolone systemy ocieplania (ETICS) ze styropianem. Specyfikacja.

PN-EN 13500:2005 Wyroby do izolacji cieplnej w budownictwie. Zewnętrzne zespolone systemy ocieplania (ETICS) z wełna mineralna. Specyfikacja.

PN-ISO 2848:1998 Budownictwo. Koordynacja modularna. Zasady i reguły.

PN-ISO 1791:1999 Budownictwo. Koordynacja modularna. Terminologia.

PN-ISO 3443-1:1994 Tolerancje w budownictwie. Podstawowe zasady oceny i określenia.

PN-63/B-06251 Roboty betonowe i Żelbetowe. Wymagania techniczne.

PN-71/B-06280 Konstrukcje z wielkowymiarowych prefabrykatów Żelbetowych. Wymagania w zakresie wykonywania badania przy odbiorze.

PN-80/B-10021 Prefabrykaty budowlane z betonu. Metody pomiaru cech geometrycznych.

PN-70/B-10026 Ściany monolityczne z lekkich betonów z kruszywa mineralnego porowatego. Wymagania i badania.

PN-68/B-10020 Roboty murowe z cegły. Wymagania i badania przy odbiorze.

PN-69/B-10023 Roboty murowe. Konstrukcje zespolone ceglano-żelbetowe wykonywane na budowie. Wymagania i badania przy odbiorze.

PN-68/B-10024 Roboty murowe. Mury z drobnowymiarowych elementów z autoklawizowanych betonów komórkowych. Wymagania i badania przy odbiorze.

PN-70/B-10100 Roboty tynkowe. Tynki zwykłe. Wymagania i badania przy odbiorze.

PN-B-02025:2001 Obliczanie sezonowego zapotrzebowania na ciepło do ogrzewania budynków mieszkalnych i zamieszkania zbiorowego.

PN-EN ISO 6946:2004 Komponenty budowlane i elementy budynku. Opór cieplny i współczynnik przenikania ciepła. Metoda obliczania.

### 10.2. Inne dokumenty, instrukcje i przepisy

- Ustawa z dnia 7 lipca 1994 roku – Prawo budowlane (jednolity tekst Dz. U. Nr 156 z 2006 roku poz. 1118),
- Ustawa z dnia 16 kwietnia 2004 r. o wyrobach budowlanych (Dz. U. Nr 92 poz. 881 z dnia 30 kwietnia 2004 r.).
- Ustawa z dnia 29 stycznia 2004 r. Prawo zamówień publicznych (Dz. U. z 2004 r. Nr 19, poz. 177 z późn. zmianami).
- Rozporządzenie Ministra Infrastruktury z dnia 2 września 2004 r. w sprawie szczegółowego zakresu i formy dokumentacji projektowej, specyfikacji technicznych wykonania i odbioru robót budowlanych oraz programu funkcjonalno-użytkowego (Dz. U. z 2004 r., Nr 202, poz. 2072 + zmiana Dz. U. z 2005 r. Nr 75, poz. 664).
- Rozporządzenie Ministra Infrastruktury z dnia 12 kwietnia 2002 r. w sprawie warunków technicznych, jakimi powinny odpowiadać budynki i ich usytuowanie (Dz. U. z 2002 r. Nr 75, poz. 690 z późn. zmianami).
- Rozporządzenie Ministra Infrastruktury z dnia 7 kwietnia 2004 r. Zmieniające rozporządzenie w sprawie warunków technicznych, jakim powinny odpowiadać budynki i ich usytuowanie (Dz. U. Nr 109, poz. 1156 z dnia 12 maja 2004 r.).
- Wytyczne wykonawstwa, oceny i odbioru robót elewacyjnych z zastosowaniem zewnętrznych zespolonych systemów ocieplania ścian – Stowarzyszenie na Rzecz Systemów Ociepleń, Warszawa 2004 r.

- Instrukcja ITB nr 334/2002 Bezspoinowy system ocieplania ścian zewnętrznych budynków Warszawa 2002 r.
- ZUAT 15/V.03/2003 Zestawy wyrobów do wykonywania ociepleń z zastosowaniem styropianu jako materiału termoizolacyjnego i pocienianej wyprawy elewacyjnej. Zalecenia Udzielania Aprobata Technicznych ITB Warszawa, Instytut Techniki Budowlanej, 2003 r.
- ZUAT 15/V.04/2003 Zestawy wyrobów do wykonywania ociepleń z zastosowaniem wełny mineralnej jako materiału termoizolacyjnego i pocienianej wyprawy elewacyjnej.
- Zalecenia Udzielania Aprobata Technicznych ITB, Warszawa, Instytut Techniki Budowlanej, 2003 r.
- ZUAT 15/V.01/1997 Tworzywowe łączniki do mocowania termoizolacji. Zalecenia Udzielania Aprobata Technicznych ITB Warszawa Instytut Techniki Budowlanej 1997 r.
- ZUAT 15/V.07/2003 Łączniki do mocowania izolacji termicznej uformowanej w płyty. Zalecenia Udzielania Aprobata Technicznych ITB Warszawa Instytut Techniki Budowlanej 2003 r.
- ZUAT 15/VIII.07/2003 Zaprawy klejące i kleje dyspersyjne Zalecenia Udzielania Aprobata Technicznych ITB, Warszawa, Instytut Techniki Budowlanej, 2000 r.
- ETAG 004 - Wytyczne do Europejskich Aprobata Technicznych. Złożone systemy izolacji cieplnej z wyprawami tynkarskimi. Dz. Urz. WEC212 z 06.09.2002 r.
- ETAG 014 Wytyczne do Europejskich Aprobata Technicznych – Łączniki tworzywowe do mocowania warstwy izolacyjnej ociepleń ścian zewnętrznych. Dz. Urz. WEC212 z 06.09.2002 r.
- Warunki techniczne wykonania i odbioru robót budowlanych tom I Budownictwo ogólne część 4, Wydawnictwo Arkady Wydanie 4, Warszawa 1990 r.
- Warunki techniczne wykonania i odbioru robót budowlanych Część B – Roboty wykończeniowe, zeszyt 1. Tynki, ITB 2003 r.
- Rozporządzenie Ministra Infrastruktury z dnia 11 sierpnia 2004 r. w sprawie systemów oceny zgodności, wymagań, jakie powinny spełniać notyfikowane jednostki uczestniczące w ocenie zgodności, oraz sposobu oznaczania wyrobów budowlanych oznakowaniem CE (Dz. U. Nr 195, poz. 2011).
- Rozporządzenie Ministra Infrastruktury z dnia 11 sierpnia 2004 r. w sprawie sposobów deklarowania zgodności wyrobów budowlanych oraz sposobu znakowania i znakiem budowlanym (Dz. U. Nr 198 poz. 2041).
- Rozporządzenie Ministra Infrastruktury z dnia 23 czerwca 2003 r. w sprawie informacji dotyczącej bezpieczeństwa i ochrony zdrowia oraz planu bezpieczeństwa i ochrony zdrowia. (Dz. U. z 2003 r., Nr 120, poz. 1126).
- Rozporządzenie Ministra Infrastruktury z dnia 14 maja 2004 r. w sprawie kontroli wyrobów budowlanych wprowadzonych do obrotu. (Dz. U. z 2004 r. Nr 130, poz. 1386).
- Dyrektywa Rady Europejskiej 89/106/EWG z dnia 21 grudnia 1988 r. w sprawie zbliżenia przepisów ustawowych Państw Członkowskich odnoszących się do wyrobów budowlanych.